A grayscale topographic map of Prague, showing the city's layout, the Vltava river, and surrounding terrain. The map is centered on the city, with the river flowing through it. The terrain is depicted with varying shades of gray to represent elevation and contour lines.

PRA HA
PRA GUE
PRA GA
PRA G

Stavební fórum 2008

Programové prohlášení

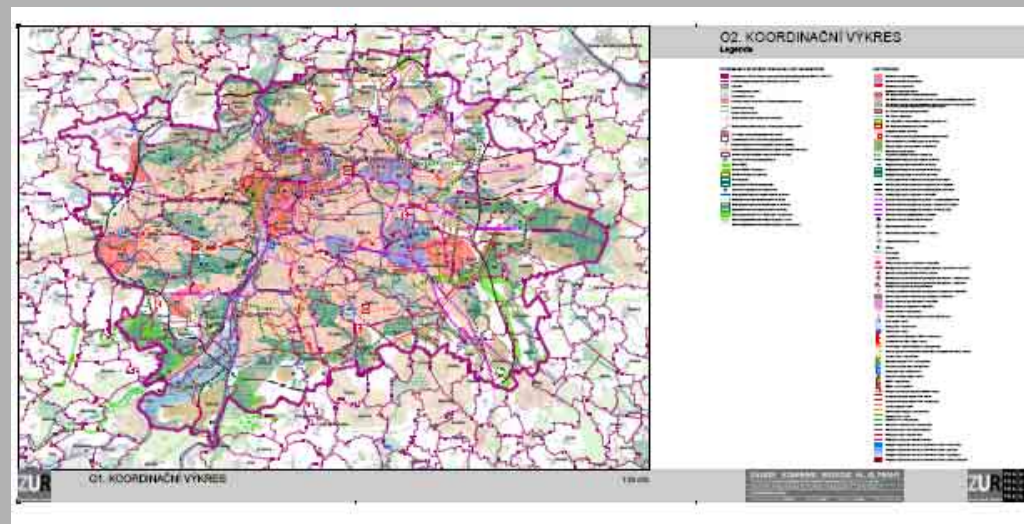
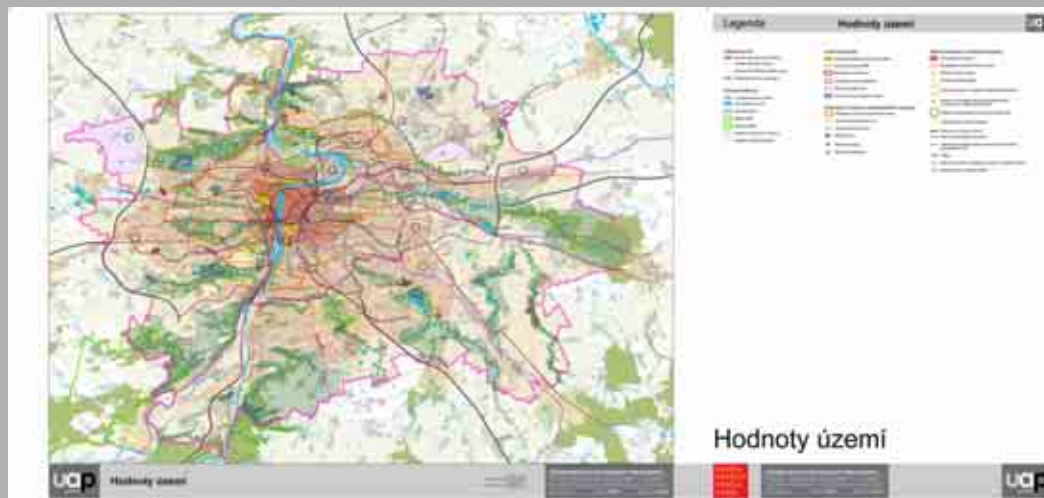
Rady hlavního města Prahy pro volební období 2006–2010

Praha – město pro život

Hlavním úkolem v oblasti územního plánování je

- **připravit nový návrh Územního plánu Prahy**

ÚAP kraje Zásady územního rozvoje



Hlavní strategické priority

vybrané teze z tematický okruhů zadání územního plánu

Mezinárodní postavení Prahy

dbát na důslednou ochranu historického jádra města (Pražské památkové rezervace) zapsané na listině kulturního dědictví UNESCO, mimo jiné např. ochranou opticky exponovaných horizontů a s tím souvisejícího jedinečného obrazu města,

Praha – hlavní město České republiky

vytvořit podmínky pro zkvalitnění terminálů dálkové a mezuregionální veřejné dopravy včetně komfortních přestupních vazeb

Centrum Pražského regionu

podpořit rozvoj a zkvalitnit systém integrované příměstské veřejné dopravy s kolejovou dopravou jako páteřního prvku s kvalitními přestupními vazbami a systémem záchytných parkovišť, koordinovat a systémově vyvažovat rozvoj v okrajové a příměstské oblasti tak, aby rozvoj jednoho území nežádoucím způsobem neovlivňoval sousední území

Praha – místo pro bydlení, práci i odpočinek

vytvořit podmínky pro ochranu stávajících hodnot urbánního prostředí a jejich rozvoj zvyšování obytného standardu města, důslednou ochranou stávajících a zakládáním nových veřejných prostorů, veřejné zeleně a míst pro krátkodobou rekreaci a zajištěním veřejné a občanské vybavenosti ve vhodné docházkové vzdálenosti v rámci rezidenčních oblastí

Celoměstské systémy

- v celoměstském měřítku sledovat a rozvíjet jednotlivé systémy tvořící organismus města (systémy dopravní a technické infrastruktury, systémy veřejné a občanské vybavenosti, bydlení, pracovních příležitostí, výroby, zeleně, územního systému ekologické stability atd.)
- v návrhu dopravní infrastruktury navázat na dopravní koncepci stávajícího územního plánu, respektovat stabilizovaný rozsah dopravní sítě jednotlivých dopravních systémů a dále jej rozvíjet především s důrazem na preferenci a posílení kvality veřejné dopravy s možností potřebných vazeb do Pražského regionu
- vyváženým podílem a koexistencí různých funkcí v území snižovat přepravní nároky a vytvořit tak předpoklady pro omezení stávající a vznik nové zbytné automobilové dopravy
- zajistit rozvoj všech systémů technické infrastruktury, které jsou podmínkou pro další rozvoj města

Centra

- vycházet z polycentrického principu
- účinnými prostředky bránit vylidňování centra města (např. podporou vysokoškolské funkce včetně ubytování, podporou trvalého bydlení atd.)
- upřesnit možnosti lokalizace rozvojových ploch pro centrální funkce mimo historické jádro města
- vytvářet předpoklady pro vznik nových urbanistických kompozic
- pokračovat v naplňování cíle rozšířit centrum do rozvojových území Karlín, Bubny – Zátory a Pankrác
- rozvíjet významná centra s podílem celoměstských funkcí - Dejvice, Nové Butovice, Palmovka, Opatov

Rozvojové plochy

- upřednostnit využití transformačních území oproti rozvoji v dosud nezastavěném území
- rozšířit stávající vymezení kompaktního města o nové rozvojové oblasti
- nové rozvojové plochy podmínit vyhovující a dostatečnou kapacitou veřejné infrastruktury (zejména s ohledem na obsluhu veřejnou dopravou) a bezkonfliktností z hlediska ochrany veškerých hodnot území stanovených na základě znalostí vycházejících ze závěrů územně analytických podkladů, dbát na založení odpovídajícího podílu zeleně a veřejných prostorů
- v územích s navrhovanou vysokou intenzitou zástavby podmínit rozvoj obsluhou kolejovou veřejnou dopravou
- rozvoj města chápat jako vyvážený rozvoj všech funkcí, nejen jako rozvoj zastavitelného území, pro stávající i rozvojové plochy stanovit přiměřené intenzity zástavby
- zajistit nabídku území pro rozvoj aktivit příznivě působících na růst konkurenceschopnosti města
- zajistit územní rezervy pro dlouhodobé záměry města

Doprava

Komunikace

- zajistit územní podmínky k dobudování komunikační sítě celoměstského významu s prioritou výstavby Pražského a Městského okruhu,
- stabilizovat další rozvoj radiálních komunikací



Městská hromadná doprava

- preferovat kolejové prostředky
- pokračovat v doplňování stávajících linek metra, systém rozšířit o čtvrtou trasu D



Letiště

- umožnit přiměřený rozvoj mezinárodního letiště Praha Ruzyně a koordinovat ho s rozvojem dotčeného území

Veřejná logistická centra

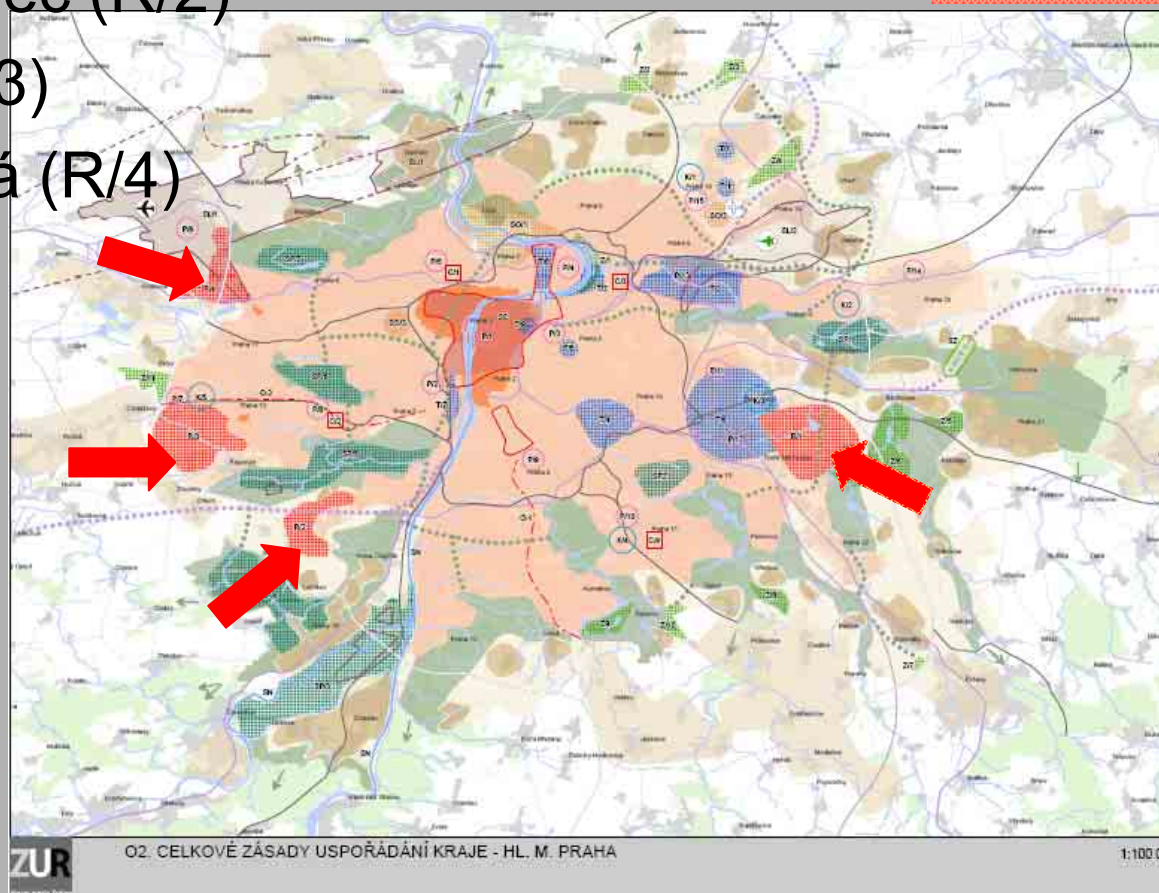
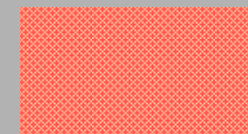
- vytvářet podmínky pro alternativní možnosti zásobování města nákladní dopravou, zejména pro multimodální způsoby (city-logistika)

Železniční doprava

- řešit výhledové uspořádání železničního uzlu Praha v centrální oblasti města (ŽUP)
- železniční koridory evropského významu - vysokorychlostní tratě (VRT)

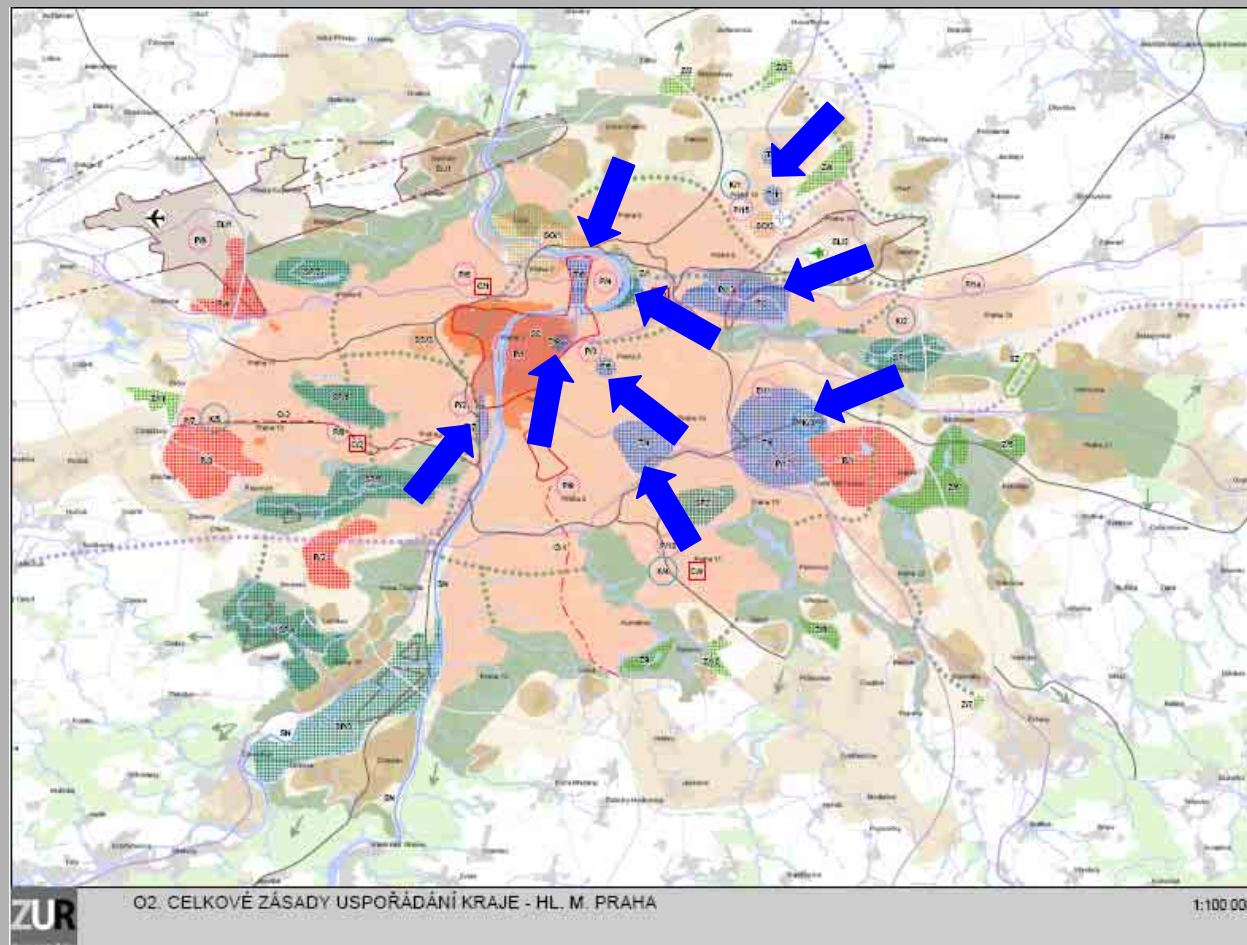
Rozvojové oblasti v nezastavěném území

- Štěrboholy – Dolní Měcholupy - Dubeč (R/1)
- Barrandov – Slivenec (R/2)
- Západní Město (R/3)
- Ruzyně – Drnovská (R/4)



Nejvýznamnější transformační oblasti

- Letňany – Avia, Letov (T/1)
- Maniny, Dolní Libeň, Invalidovna - (T/2)
- Vysočany - (T/3)
- Bohdalec - Slatiny (T/4)
- Nákladové nádraží Žižkov (T/5):
- Malešicko – hostivařská průmyslová oblast (T/6):
- Nádraží Smíchov (T/7):
- Holešovice – Bubny –Zátory (T/8)
- Masarykovo nádraží (T/9)



Principy metodiky nového územního plánu

- zachovat pozitivní a osvědčené prvky v zájmu kontinuity územního plánování a investorské jistoty
- nahradit a zdokonalit stávající nevyhovující prvky a postupy, především zdokonalit výškovou a prostorovou regulaci
- stanovit jednoznačné podmínky rozvoje území a zároveň zajistit ochranu hodnot města, jehož historické centrum je na seznamu světového dědictví UNESCO

PRA HA
PRA GUE
PRA GA
PRA G

2008