



Strategická průmyslová zóna Nošovice

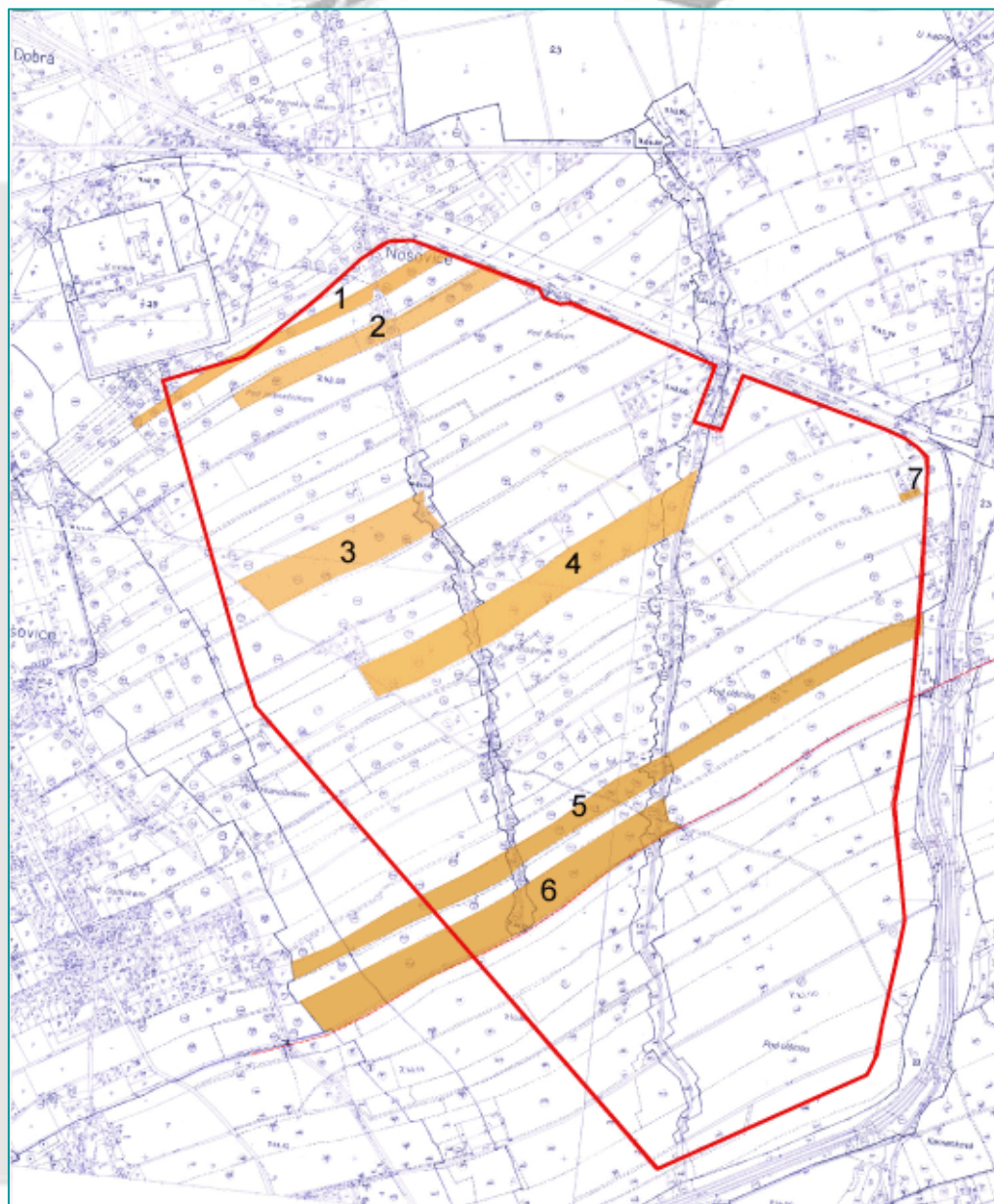
Zpracoval: Mgr. Martin Radvan
říjen 2008


Základní charakteristika investice Hyundai

- **Největší investice v dějinách České republiky**
- **Výše investice 1,148 mld. EUR (cca 32 mld. Kč)**
- **Produkce 300 tis. automobilů ročně za předpokladu využití plné kapacity závodu**
- **Vytvoření 3 500 přímých pracovních míst, přes 10 000 pracovních míst nepřímých**
- **Investice je prováděna prostřednictvím k tomuto účelu zřízené obchodní společnosti Hyundai Motor Manufacturing Czech s.r.o.**
- **Závazek zachovat investici min. po dobu 10 let**

Majetkoprávní příprava

- V režii Moravskoslezského kraje, pozemky v katastru 2 obcí
- Výkup pozemků tvořících PZN o celkové rozloze 260 ha, a to za jednotnou cenu 150 Kč za m²
- Vykoupeno dalších cca. 50 ha pozemků („zbytkové pozemky“)
- Celkový počet vykoupených parcel činil cca. 600
- V lokalitě se nacházelo 21 rodinných domů, všechny byly vykoupeny
- **Komplikace:** zemědělské družstvo, dědická řízení, věcná břemena



 problémové pozemky

Příprava Lokality

- Zahrnovala demolici usedlostí, kácení dřevin, odstranění stávajících inženýrských sítí a jejich přeložení do nové trasy, skrývku ornice a podorniční vrstvy a vyřešení odvodu dešťových vod
- Stavba protihlukového zemního valu včetně sadových úprav, okružní komunikace, staveništního a trvalého napojení PZN na silniční síť, železniční vlečky, integrovaného výjezdového centra







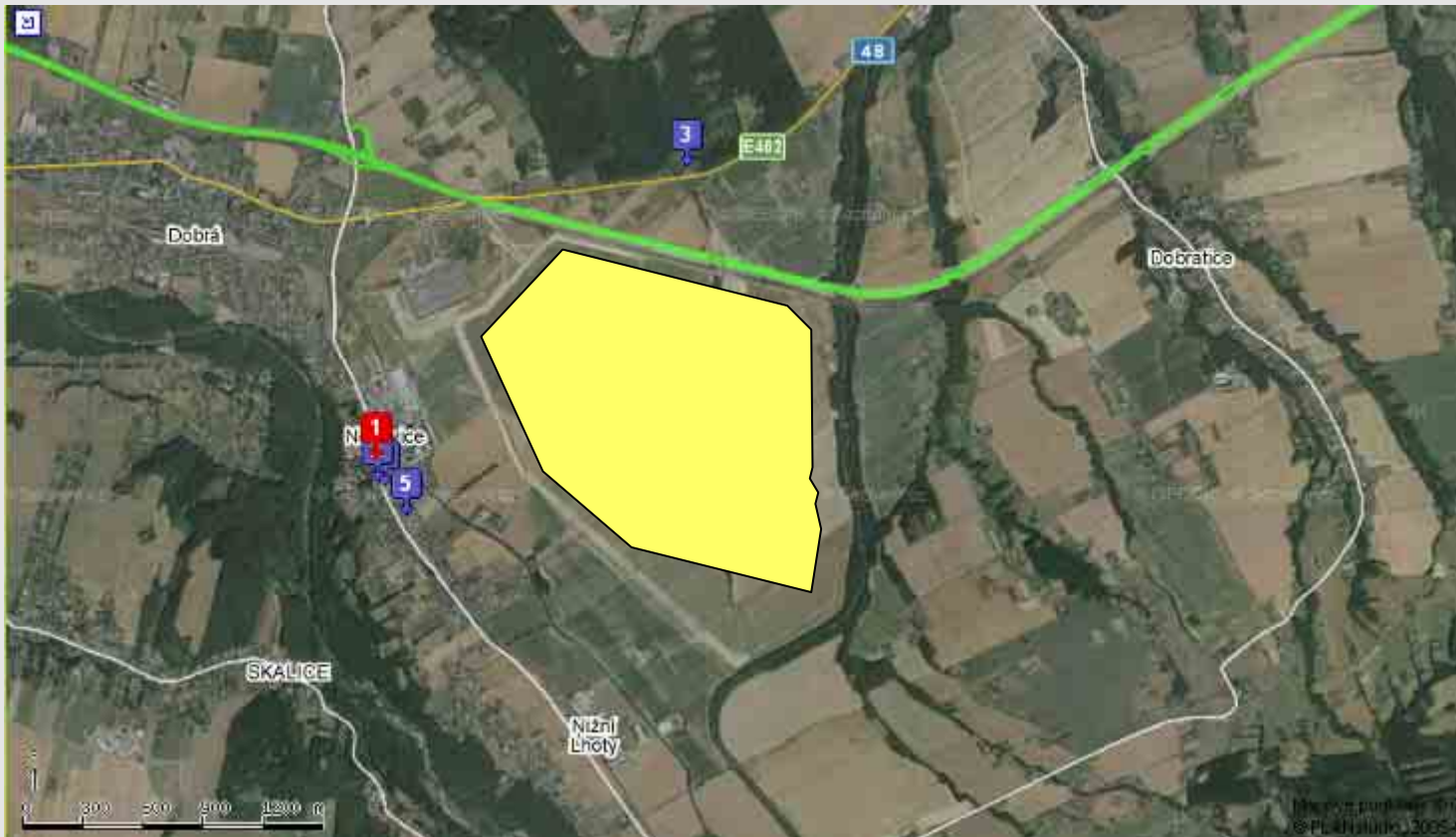
Úloha MSK při uskutečňování investice

- Zajistit na vlastní náklady nebo na náklady poskytovatele veřejné služby výstavbu (zkapacitnění) inženýrských sítí tak, aby byly splněny požadavky společnosti Hyundai vyplývající z Investiční smlouvy

Konkrétně se jedná o:

- Elektrickou energii
- Zemní plyn
- Pitnou a průmyslovou vodu a odvod odpadních vod

Lokalita průmyslové zóny



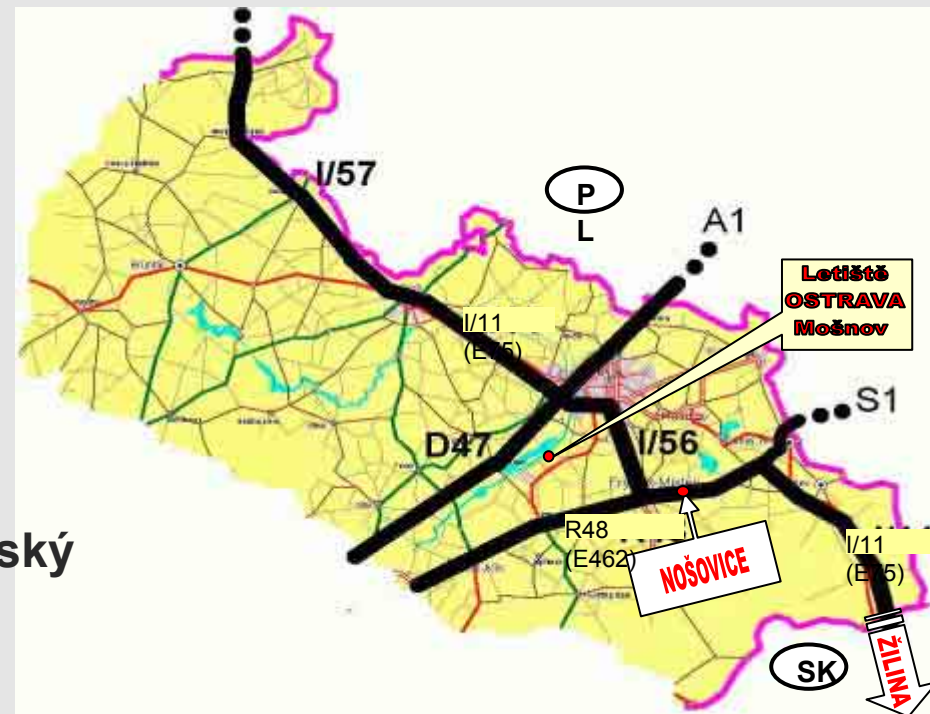
Dopravní napojení průmyslové zóny

Silniční doprava

- Dálnice D 47
- Rychlostní komunikace R48
- Silnice I/11

Železniční doprava

- železniční trať Frýdek – Místek – Český Těšín
- III. železniční koridor Dětmorovice – Mosty u Jablunkova





Prohlídka lokality (09/2005)



Podpis smlouvy (18. 5. 2006)



Zahájení stavby
(21. 3. 2007)



Vztyčení 1. pilíře
(18. 4. 2007)



Groundbreaking Ceremony
(25. dubna 2007)



Napojení na zemní plyn

- V lednu 2007 byla podepsána se společností SMP Net, s.r.o. Smlouva o zabezpečení výstavby inženýrských sítí
- Jejím předmětem je připojení výrobních závodů na distribuční soustavu středotlakého plynovodu a vybudování regulační stanice plynu
- Dle Investiční smlouvy je kapacita připojení dimenzována na maximální hodinovou spotřebu 18 tis. m³/ hod. a celkový roční předpokládaný objem představuje cca. 80 000 000 m³
- Předpokládané náklady stavební a technologické části představují 55 mil. Kč, projektová dokumentace, inženýrská činnost a majetkoprávní příprava přibližně 2,5 mil. Kč

Napojení na elektrickou energii

- Na základě Investiční smlouvy se MSK zavázal zajistit rezervovaný příkon ve výši 50 MW
- Ze strany MSK byl uhrazen podíl na nákladech spojených s připojením, který dle příslušné vyhlášky Energetického regulačního úřadu činí 40 mil. Kč
- Za účelem připojení PZN došlo ze strany společnosti ČEZ Distribuce, a.s. k vybudování rozvodny
- MSK vybudoval nákladem 22 mil. Kč elektrickou přípojku o délce 1900 m vedoucí z rozvodny do vlastního areálu závodu, která bude v nejbližší době bezplatně převedena společností Hyundai
- Prostřednictvím přípojky je do PZN dodávána elektřina v rámci zkušebního provozu

Napojení na vodovodní řad a kanalizaci

- Jednání se společností Severomoravské vodovody a kanalizace Ostrava a.s. probíhala se zástupci Agentury CzechInvest již v průběhu roku 2005
- Tato společnost je vlastníkem několika vodních staveb a objektů, jež jsou svými technickými parametry vhodné k napojení areálu PZN
- Předmětem smlouvy je zajištění dodávky pitné vody a odvádění vody odpadní, stejně jako rozdělení dalších úkolů mezi SmVaK a MSK
- Dle Investiční smlouvy je kapacita připojení dimenzována na maximální denní spotřebu 4890 m³, průměrná roční spotřeba se má pohybovat ve výši přibližně 950 000 m³
- Předpokládané náklady stavební a technologické části akce činí 150 mil. Kč, náklady na projektovou dokumentaci a inženýrskou činnost 10 mil. Kč



Děkuji za pozornost