



INVESTIČNÍ PŘÍLEŽITOSTI VE ZLÍNSKÉM KRAJI

„Rozvojové aktivity Zlínského kraje“

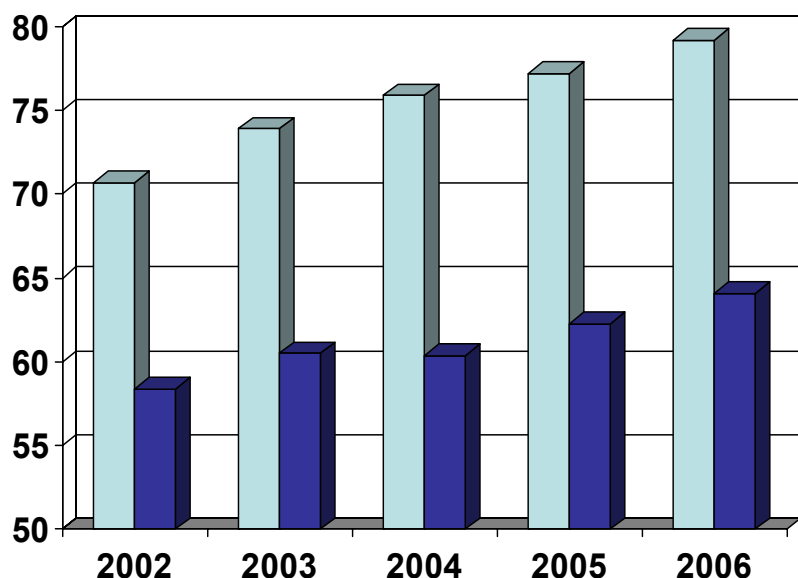
Zlín – 12. 6. 2008

Milan Filip
odbor strategického
rozvoje kraje

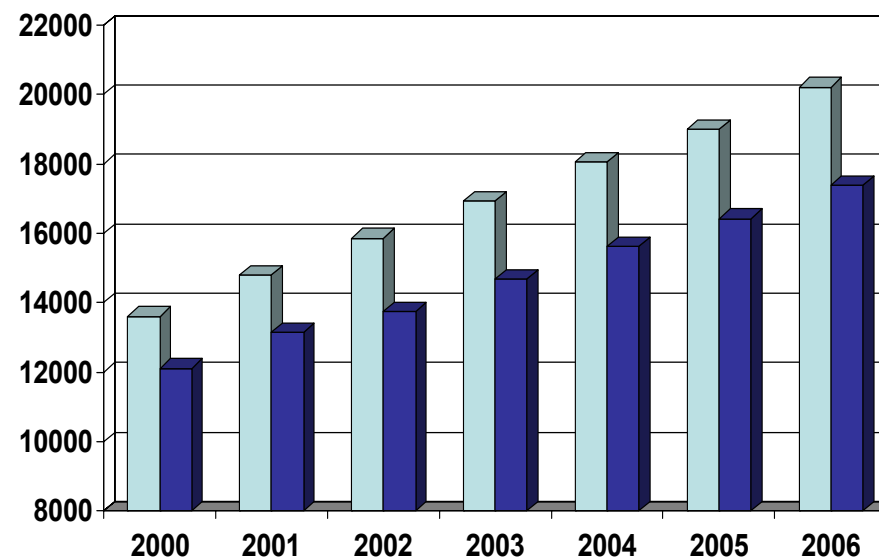
OBSAH PREZENTACE

1. ZLÍNSKÝ KRAJ – POSTAVENÍ V RÁMCI ČR
2. VÝCHODISKA A CÍLE PRO ROZVOJ KRAJE
3. VNITŘNÍ KONKURENCESCHOPNOST KRAJE
4. VNĚJŠÍ KONKURENCESCHOPNOST KRAJE
 - 4.1. Podnikání a inovace
 - 4.2. Dopravní dostupnost regionu
 - 4.3. Vzdělávání a lidské zdroje
 - 4.4. Cestovní ruch
5. „ROP“ - STŘEDNÍ MORAVA
6. PŘÍKLADY FINANCOVÁNÍ ROZVOJOVÝCH AKTIVIT

1. ZLÍNSKÝ KRAJ – POSTAVENÍ V RÁMCI ČR



HDP na 1 obyvatele
(11. pozice kraje v rámci ČR)



Průměrná hrubá mzda
(10. pozice v rámci ČR)



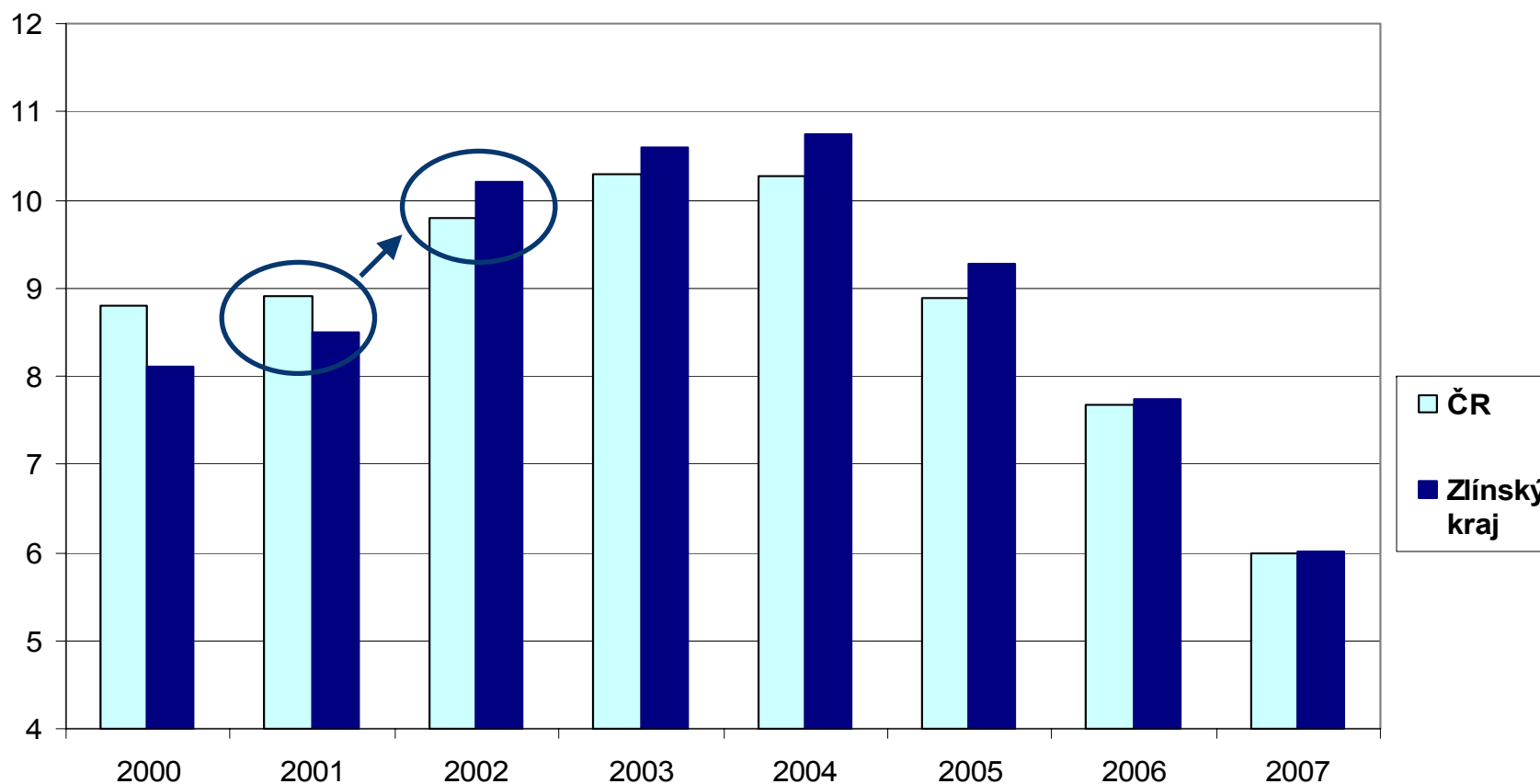
Česká republika



Zlínský kraj

1. ZLÍNSKÝ KRAJ – POSTAVENÍ V RÁMCI ČR

Registrovaná míra nezaměstnanosti (v %, k 31. 12.2007)



Nepříznivý trend – nárůst nad úroveň ČR mezi lety 2001 – 2002 až na současné 9. místo mezi kraji ČR v míře nezaměstnanosti

1. ZLÍNSKÝ KRAJ – POSTAVENÍ V RÁMCI ČR

	podíl ZK v rámci ČR	pořadí mezi 14 kraji ČR
➤ na počtu obyvatel	5,8 %	8.
➤ na počtu nezaměstnaných	5,8 %	9.
➤ na tvorbě HDP	4,8 %	11.
➤ na exportu	5,3 %	9.
➤ průměrná mzda ve ZK (ČR)	17 384,- (20 211,-)	10.

2. VÝCHODISKA A CÍLE

- Zlínský kraj usiluje o vyšší konkurenceschopnost regionu, která se odrazí nejen ve zlepšení makroekonomických ukazatelů rozvoje kraje, ale také ve snížení vlastních mandatorních výdajů díky vyšší ekonomické výkonnosti a vnitřní dynamice
- **Východiska k ovlivnění konkurenceschopnosti jsou:**
 - **Vnitřní** – realizace regionální politiky v oblastech pod přímou kontrolou kraje (zdravotnictví a sociální péče, střední školství, silnice II. a III. tříd, kulturní zařízení)
 - **Vnější** – nepřímé nástroje kraje formující příznivé prostředí (koncepční dokumenty a jejich naplňování v oblastech podpory podnikání a inovací, cestovního ruchu, vzdělávání a lidských zdrojů...)
- Koncepční dokumenty obsahují konkrétní plány akcí, které formou rozvojových projektů směřují k docílení žádoucích změn a naplnění definovaných cílů
- Při plánování rozvoje jsou důležitou stránkou finanční zdroje – strukturální fondy EU představují významný a neopakovatelný nástroj na podporu těchto aktivit a kraj se snaží o maximální využití možností strukturálních fondů, nicméně je nutné zapojit také krajské a republikové rozpočtové zdroje a samozřejmě i soukromý kapitál

3. VNITŘNÍ KONKURENCESCHOPNOST KRAJE

V rámci rozvojových aktivit přímo ovlivnitelných Zlínským krajem je pozornost soustředěna zejména do následujících oblastí:

- **doprava – rekonstrukce komunikací II. a III. třídy a mostů s využitím dotací EU (plán na rok 2008 je ve výši 443 mil. Kč)**
- **příprava průmyslové zóny Holešov – financování infrastruktury v celkové výši 1,1 mld. Kč**
- **zdravotnictví – významné investiční akce týkající se nemocnic a krajského střediska Záchrané zdravotní služby (plánované v celkové výši téměř 700 mil. Kč)**
- **zvýšení atraktivnosti a kvality života ve Zlínském kraji realizací nových prostor pro Krajskou galerii a krajskou knihovnu (plánovaná investice ve výši 870 mil. Kč)**
- **sociální pobytová zařízení – investice v objemu téměř 470 mil. Kč reagující zejména na demografický vývoj – proces stárnutí obyvatel, kdy kraj zlepšuje podmínky pro život seniorů v sociálních pobytových zařízeních**
- **optimalizace v oblasti středního školství**



STRATEGICKÁ PRŮMYSLOVÁ ZÓNA HOLEŠOV

- celková rozloha zóny - 360 ha
- z toho pro investory - 280 ha
- plánované náklady na infrastrukturu - 1,138 miliardy Kč
- financování výstavby infrastruktury - 75 procent stát, 25 procent Zlínský kraj
- vyhledávání investorů pro zónu - CzechInvest a Zlínský kraj
- obsazení zóny - předpoklad vstupu jednoho hlavního investora a několika menších
- diverzifikovaný přístup při obsazování zóny - výrazná eliminace budoucích rizik

4. VNĚJŠÍ KONKURENCESCHOPNOST KRAJE

- Je ovlivněna realizací aktivit definovaných v koncepčních dokumentech Zlínského kraje a jejich Akčních plánech
- Základním koncepčním dokumentem je **PROGRAM ROZVOJE ÚZEMNÍHO OBVODU ZLÍNSKÉHO KRAJE** (připraven v červnu 2002), nyní probíhá jeho rozsáhlá inventarizace a aktualizace formou zpracování „**STRATEGIE ROZVOJE KRAJE DO ROKU 2020**“. Strategie je zaměřena na následující priority:
 1. **Konkurenceschopná ekonomika** (podnikání MSP a služby; průmysl, věda, výzkum a inovace; informační a komunikační technologie)
 2. **Úspěšná společnost** (školství a celoživotní učení; trh práce; sociální služby; zdravotnictví)
 3. **Efektivní infrastruktura a zemědělství** (životní prostředí a energetika; zemědělství; doprava; veřejná služba – správa veřejných záležitostí)
 4. **Atraktivní region** (cestovní ruch; kultura a památková péče)

4.1. Podnikání a inovace (1)

Zlínský kraj realizuje podpůrné aktivity v oblasti podnikání a inovací definované v **REGIONÁLNÍ INOVAČNÍ STRATEGII ZLÍNSKÉHO KRAJE** s cílem zvýšit konkurenceschopnost firem v kraji a zatraaktivnit Zlínský kraj pro zaměstnavatele, zaměstnance i investory, např.:

- Rozvoj podnikatelského inovačního centra – podnikatelského inkubátoru, vědeckotechnického parku a centra pro transfer technologií – ve spolupráci s Univerzitou Tomáše Bati ve Zlíně a Technologickým inovačním centrem (společně založený subjekt Zlínským krajem a UTB ve Zlíně)
- Mapování možností klastrů a podpora fungování existujících klastrů
- Školení a semináře ke zvyšování absorpční kapacity firem v oblasti inovací a jejich zapojení do mezinárodních projektů

4.1. Podnikání a inovace (2)

Další aktivity podporující (zejména inovující) podnikatele:

- **Pomoc s financováním projektů podnikatelských subjektů v rámci programů Regionálního podpůrného zdroje**
- **Poradenství v oblasti ekologie a úspor energií prostřednictvím Krajské energetické agentury Zlínského kraje**
- **Databáze a prezentace firem na mezinárodní scéně pro zapojení do mezinárodního obchodu a mezinárodních projektů (aktivity v rámci Regionální inovační strategie, obchodní mise Zlínského kraje atd.)**
- **Projekt Kontaktního centra pro východní trhy podporující zahraničně obchodní aktivity podnikatelů – společně s Krajskou hospodářskou komorou Zlínského kraje – zaměřením zejména na partnerské regiony v Polsku, Ukrajině, Rusku, Číně, Egyptě**

4.2. Dopravní dostupnost regionu

A) DÁLNIČE A RYCHLOSTNÍ KOMUNIKACE:

- V souvislosti se zprovozněním nových úseků **D1** na celé trase Praha – Kroměříž – Hulín – Přerov – Ostrava – polská státní hranice předpokládáme přípravu a realizaci výstavby navazujících komunikací **R49** (vytvoření západovýchodního propojení ve směru ČR – Slovensko – Ukrajina...) a **R55** (severojižní propojení ve směru Přerov – Břeclav)

B) SILNICE I. TŘÍDY:

- Nejdůležitější stavby jsou na komunikacích **I/57** (Valašské Meziříčí – Vsetín), **I/49** (rozšíření úseku Malenovice – Otrokovice), **I/50** (obchvat Bánova na frekventované komunikaci směrem na Slovensko) a **I/35** (Valašské Meziříčí – Palačov)

C) LETECKÁ DOPRAVA

- V oblasti letecké dopravy Zlínský kraj společně s Olomouckým krajem prosazuje rozvoj smíšeného provozu na vojenském letišti Přerov – Bochoř, který je důležitý mimo jiné i pro Integrovaný záchranný systém Zlínského kraje (vrtulníková letka)
- Zlínský kraj má na svém území letiště s mezinárodním statutem v Kunovicích, které rovněž disponuje potřebnou infrastrukturou (terminál apod.).

D) ŽELEZNIČNÍ DOPRAVA

- Je dokončený II. železniční koridor „Bohumín – Břeclav“
- Připravuje se modernizace žel. trati „Otrokovice – Vizovice“, která by měla být financována v rámci OP Doprava – předpokládané náklady 3,2 mld. Kč

4.3. Vzdělávání a lidské zdroje

Zlínský kraj usiluje o kvalifikované lidské zdroje pro ekonomický rozvoj svého území a realizuje či připravuje programy a projekty reagující na potřeby a klíčové problémy v této oblasti, zejména:

- **zvyšování atraktivnosti tzv. řemesel prostřednictvím stipendijního programu „Podpora řemesel v odborném školství“ (300+400+500 Kč/měsíc na studenta)**
- **projekty zaměřené na oblast vzdělávání, kariérní poradenství a evaluaci škol, zejména na ZŠ a SŠ (financované v rámci OP Vzdělávání pro konkurenceschopnost a OP Lidské zdroje a zaměstnanost)**
- **Řízení programu tzv. Globálních grantů v oblasti vzdělávání – prostředky OP Vzdělávání pro konkurenceschopnost v předpokládaném objemu 1 mld. Kč administrované Zlínským krajem na neinvestiční projekty s prvky inovativního přístupu ve vzdělávání pro instituce počátečního vzdělávání (základní, střední školy), města, obce, vzdělávací instituce**
- **vzdělávací aktivity a odborná školení pro podnikatelskou veřejnost ve spolupráci s Technologickým inovačním centrem (společný projekt Zlínského kraje a UTB ve Zlíně) v rámci Regionální inovační strategie Zlínského kraje**

4.4. Cestovní ruch

V oblasti cestovního ruchu je komparativní výhodou Zlínského kraje rozmanitost (mix několika lidových kultur, široká nabídka památek a možností trávení volného času). Cestovní ruch je vnímán jako důležitá součást rozvojových aktivit kraje (slogan „**KOUZLO ROZMANITOSTI**“)

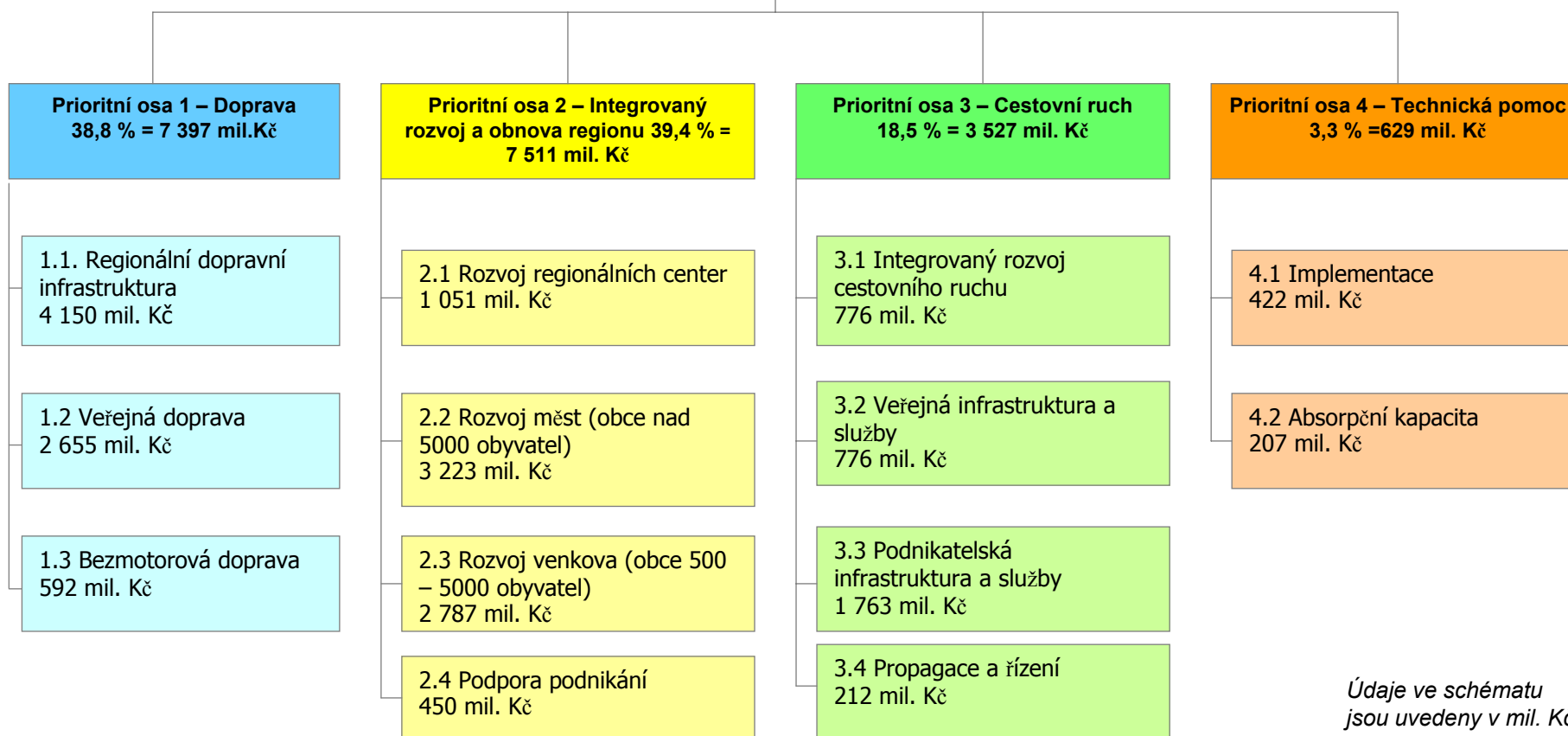
Zlínský kraj zpracoval **PROGRAM ROZVOJE CESTOVNÍHO RUCHU** a prostřednictvím vlastní organizace „**CENTRÁLA CESTOVNÍHO RUCHU VÝCHODNÍ MORAVY o. p. s.**“ realizuje projekty k propagaci Zlínského kraje jako destinace pro cestovní ruch:

- cílený marketing a koordinace aktivit – přímá marketingová kampaň, prezentace na veletrzích, společná propagace 4 moravských krajů
- rozpracování strategie „marketingových značek“ – významných turistických oblastí a produktů (např. Baťův kanál)
- spuštění Turistického informačního portálu www.vychodni-morava.cz
- projekt Moravská jantarová stezka, rozvoj Baťova kanálu, integrované plány rozvoje vybraných území s významným potenciálem v turismu

5. „ROP“ - STŘEDNÍ MORAVA

Významný nástroj kraje při ovlivňování politiky územního rozvoje

Prioritní osy a oblasti podpory ROP Střední Morava
Celkem 100 % = 19 064 mil.Kč
18 % z celkové alokace na ROPy



5. „ROP“ - STŘEDNÍ MORAVA

- Výzvy k předkládání projektů jsou již vyhlášeny ve všech opatřeních ROP a řízení procesů spojených s administrací ROP přináší velké zkušenosti pro další zacílení rozvojových aktivit.
- U již uzavřených výzev dochází k významným převisům poptávky po finančních zdrojích ROP nad alokovanými prostředky v rámci daných výzev – u některých výzev až 5-7x vyšší požadavek než alokace.
- Pro další výzvy se připravuje nový nástroj ke zvýšení absorpční kapacity v ROP – podpora předfinancování realizovaných projektů za pomoci Regionálního podpůrného zdroje a spolupráce s PPF Bankou směřující k lepšímu komfortu při administraci programu a finančním tokům.

6. PŘÍKLADY FINANCOVÁNÍ ROZVOJOVÝCH AKTIVIT

- Kromě prostředků strukturálních fondů využívá Zlínský kraj k financování aktivit s dlouhodobým přínosem úvěrové prostředky od Evropské investiční banky:
- Na projekty v oblasti silniční infrastruktury, školství, zdravotnictví a zařízení sociální péče bylo dosud čerpáno 550 mil. Kč úvěrových prostředků
- Připravuje se uzavření další úvěrové linky z Evropské investiční banky ve výši 2 mld. Kč na období let 2009 – 2015 pro předfinancování a kofinancování projektů realizovaných v rámci strukturálních fondů, ale také individuálních investičních akcí financovaných z vlastních zdrojů
- Dobrá spolupráce je nastavena mezi Státním fondem dopravní infrastruktury a kraji v oblasti profinancování projektů z ROP, řešení bodových závad na silnicích II. a III. tříd

DĚKUJI VÁM ZA POZORNOST!

Milan Filip

odbor strategického rozvoje

milan.filip@kr-zlinsky.cz