

Mobilita v Praze 2018 ***a v pražských správních obvodech Prahy 1 až 22***

Analytická studie
- analýza mobility

Srpen 2019

Doplněná metodika zpracování geolokačních dat pro účely této analýzy

Hlavní členění pro územní analýzu hlavního města Prahy:

Dojíždějící - commuter

- Jedná se o pravidelně / opakovaně **dojíždějící osoby** do sledovaného místa / oblasti mimo domov, na kterém osoba byla alespoň ve 2 týdnech v měsíci a v průměru alespoň 3x týdně
- Doba pobytu je vyšší než dvě hodiny.

Místní - local

- Člověk žijící v prstencovém okolí Prahy – přibližně do 20 km.
- Není obyvatel sledovaného místa / oblasti. Může zůstat i přes noc.

Výletník - visitor

- Jednodenní návštěvník, který přijel do destinace na minimálně dvě hodiny ale maximálně 12 hodin.
- V destinaci stráví alespoň 2 hodiny nepřerušovaně.
- Osoba, která do destinace za měsíční období přijede max. 9x.



Resident - resident

- Může to být člověk (Čech i cizinec) s trvalým pobytem v Praze. V Praze tráví min. 10 nocí za měsíc.
- Ale i člověk bez trvalého pobytu jako jsou studenti, pracující, pacienti v nemocnicích, rodinní příslušníci, bezdomovci, atd.

Turista - tourist

- Vícedenní návštěvník, který v destinaci nocuje, v destinaci se nachází alespoň 3 hod v nočním období 1:00 – 6:00.
- Důležitý atribut je přespání.
- Osoba, která v destinaci za měsíční období přenocuje max. 9x

Tranzitující - tranzit

- Osoby, které sledovaným místem / oblastí projíždějí, či ve sledovaném místě / oblasti stráví 0,5 – 2h

Celkový počet evidovaných rezidentů

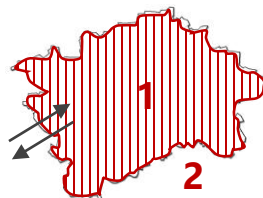
- **Počet osob rozdělených do šesti kategorií** (viz výše) je v analýze **vždy zobrazen ke konkrétnímu časovému bodu** (např. 12. 12. 2018, 14:00). Počet rezidentů v grafech tak vždy zobrazuje počet rezidentů, kteří se k danému času vyskytují v rámci zkoumaného území (např. Praha). Z toho plyne, že **v jednotlivých časových bodech se některé osoby**, které v rámci delšího časového období **spadají pod definici pražských rezidentů, pohybují i mimo území Prahy**. Tyto osoby pojmenováváme jako tzv. **rezidentů na cestách**. Za účelem analýzy počtu osob žijících v Praze v určitém delším časovém období (např. prosinec 2018) je tak pro dané období dopočítán ukazatel tzv. **celkového počtu evidovaných rezidentů**. Tento ukazatel poskytuje informaci o **celkovém počtu osob, které pro dané území a období spadají pod definici rezidentů**.

Výstupy z analýzy geolokačních dat – Interpretace výsledků

Rozdíly v interpretaci výsledků za území hl. m. Prahy a za jednotlivé městské obvody:

Část analýzy zaměřená na celou Prahu

Za analyzované území je bráno celé území hl. m. Prahy. V rámci členění osob mezi skupiny (viz níže) je zohledněno, zda se jedinec **pohybuje v rámci nebo mimo území Prahy.**



Část analýzy zaměřená na městské obvody

Za analyzované území je bráno území daného městského obvodu. Jsou zohledněny **i pohyby v rámci Prahy** avšak mezi jednotlivými městskými obvody (viz níže).



Proto výsledky analýzy zaměřené na celou Prahu přímo neodpovídají součtu výsledků za analýzy zaměřené na jednotlivé městské obvody. Např.: Zatímco v analýze celé Prahy je jedinec bydlící v Praze 5 a pracující v Praze 1 pro časový bod, ve kterém je v práci, zařazen do kategorie rezidentů aktuálně přítomných v Praze, v analýzách zaměřených na městské obvody je tento jedinec v rámci analýzy pro Prahu 1 zařazen do kategorie dojíždějících. (Tedy: do kategorie dojíždějících v určitém městském obvodu a k určitému časovému bodu spadají, jak dojíždějící z území mimo Prahu, tak dojíždějící z jiných městských obvodů.)

Rezident - resident

Počet rezidentů je vyšší v rámci analýzy celé Prahy. V analýzách městských obvodů část osob může spadat do kategorie místní nebo dojíždějící.

Místní - local

Počet místních je vyšší v analýzách městských obvodů. V analýze za celou Prahu část těchto osob může spadat do kategorie rezidentů.

Dojíždějící - commuter

Počet dojíždějících je vyšší v analýzách městských obvodů. V analýze za celou Prahu část těchto osob může spadat do kategorie rezidentů.

Turista - tourist

Počet turistů v rámci analýzy Prahy odpovídá součtu počtu turistů za jednotlivé městské obvody.

Výletník - visitor

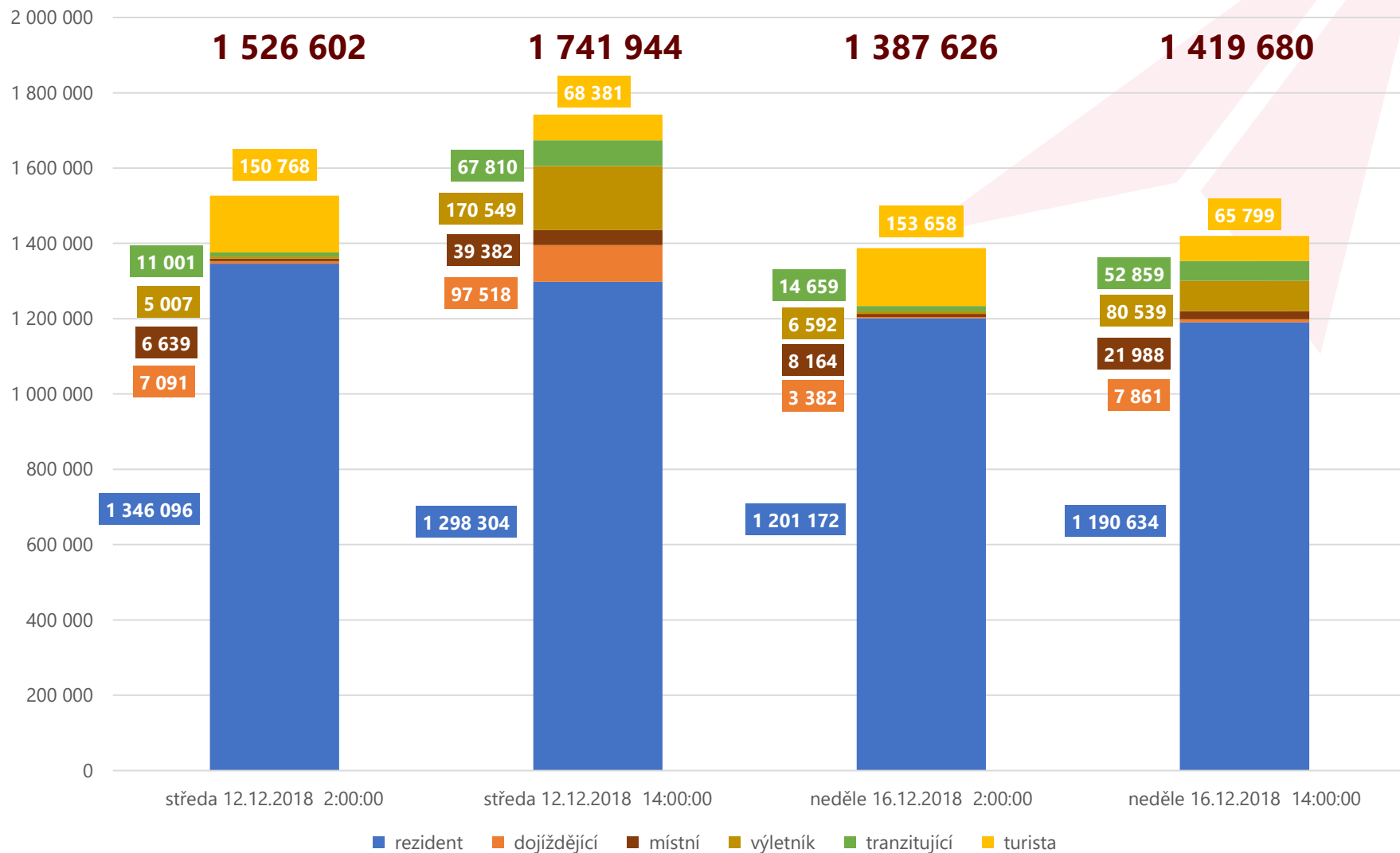
Počet výletníků v rámci analýzy Prahy odpovídá součtu počtu výletníků za jednotlivé městské obvody.

Tranzitující - tranzit

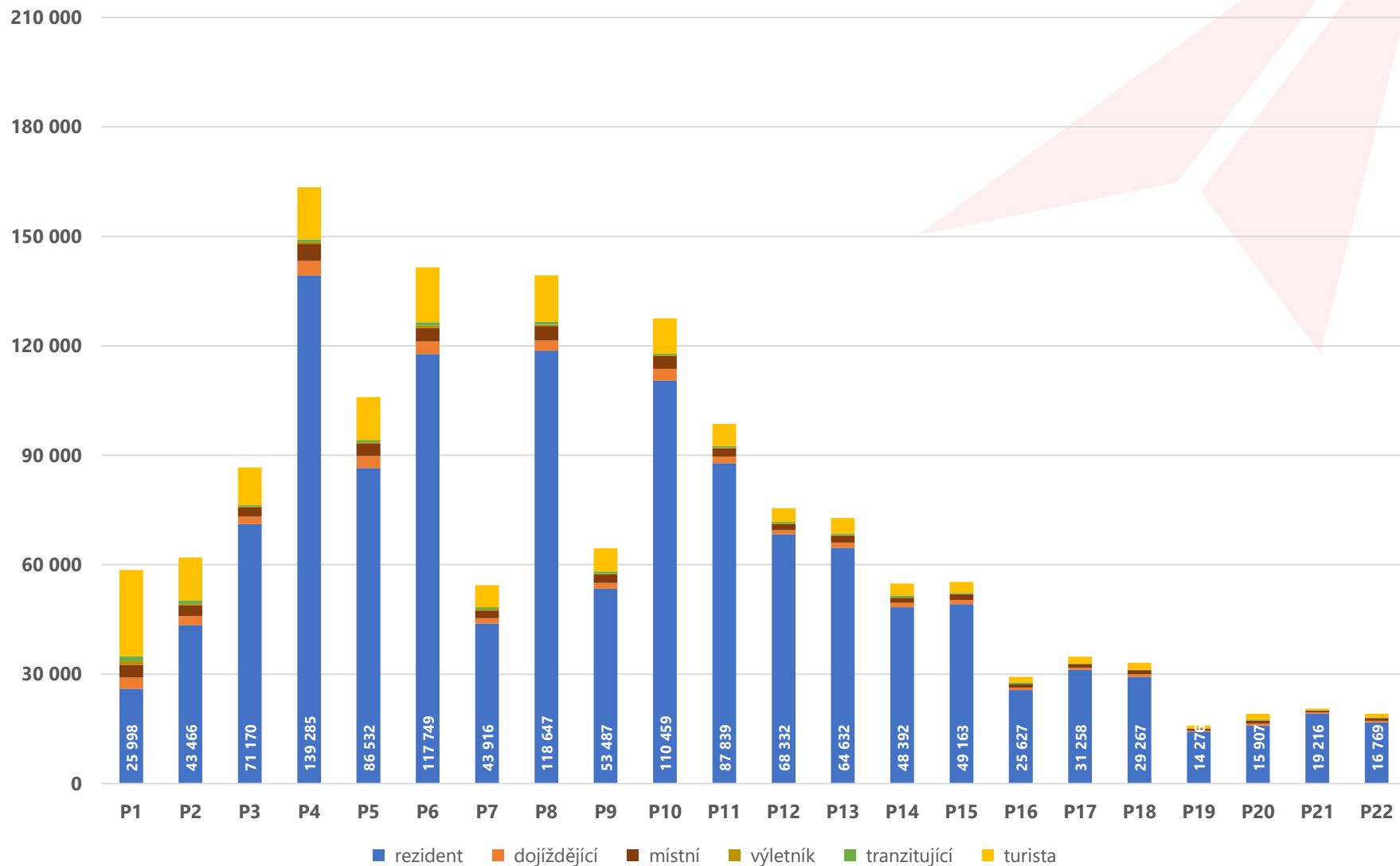
Počet tranzitujících v rámci analýzy Prahy odpovídá součtu počtu tranzitujících za jednotlivé městské obvody.

Praha, prosinec 2018

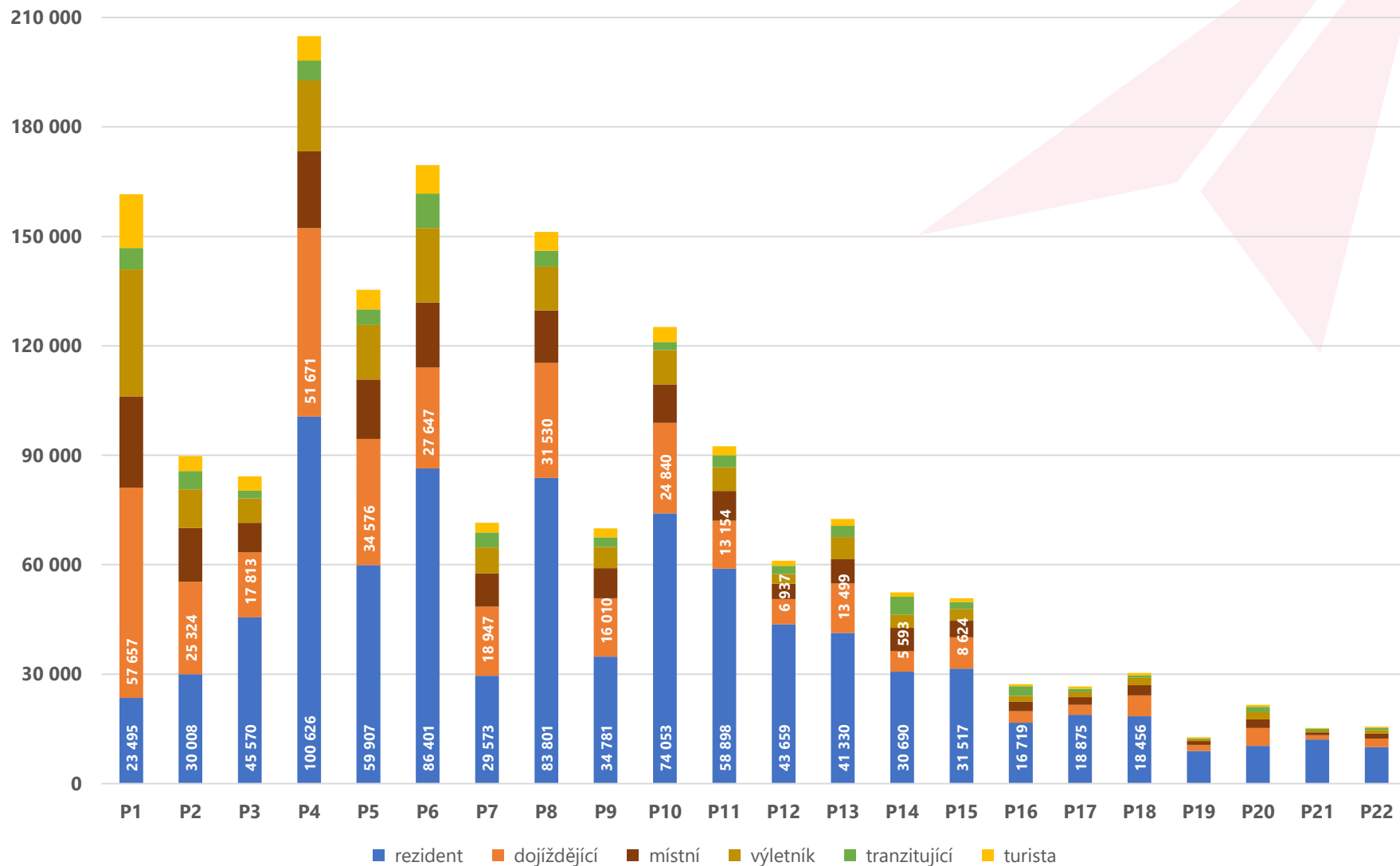
celkový počet dlouhodobě žijících osob v Praze : 1 551 489
počet trvale hlášených obyvatel k 31. 12. 2018: 1 308 632



Pražské MČ, středa 12. 12. 2018, 2:00

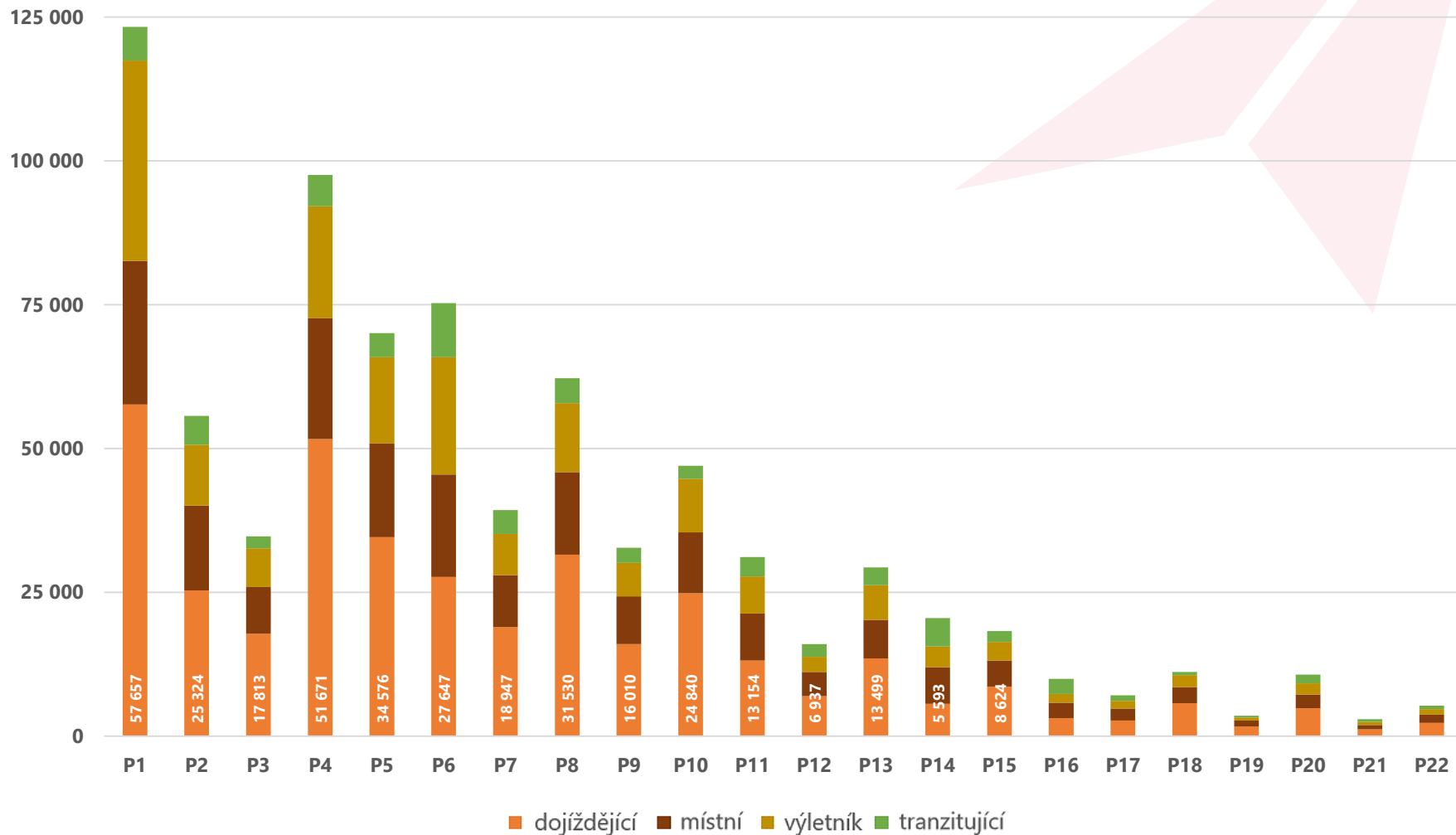


Pražské MČ, středa 12. 12. 2018, 14:00

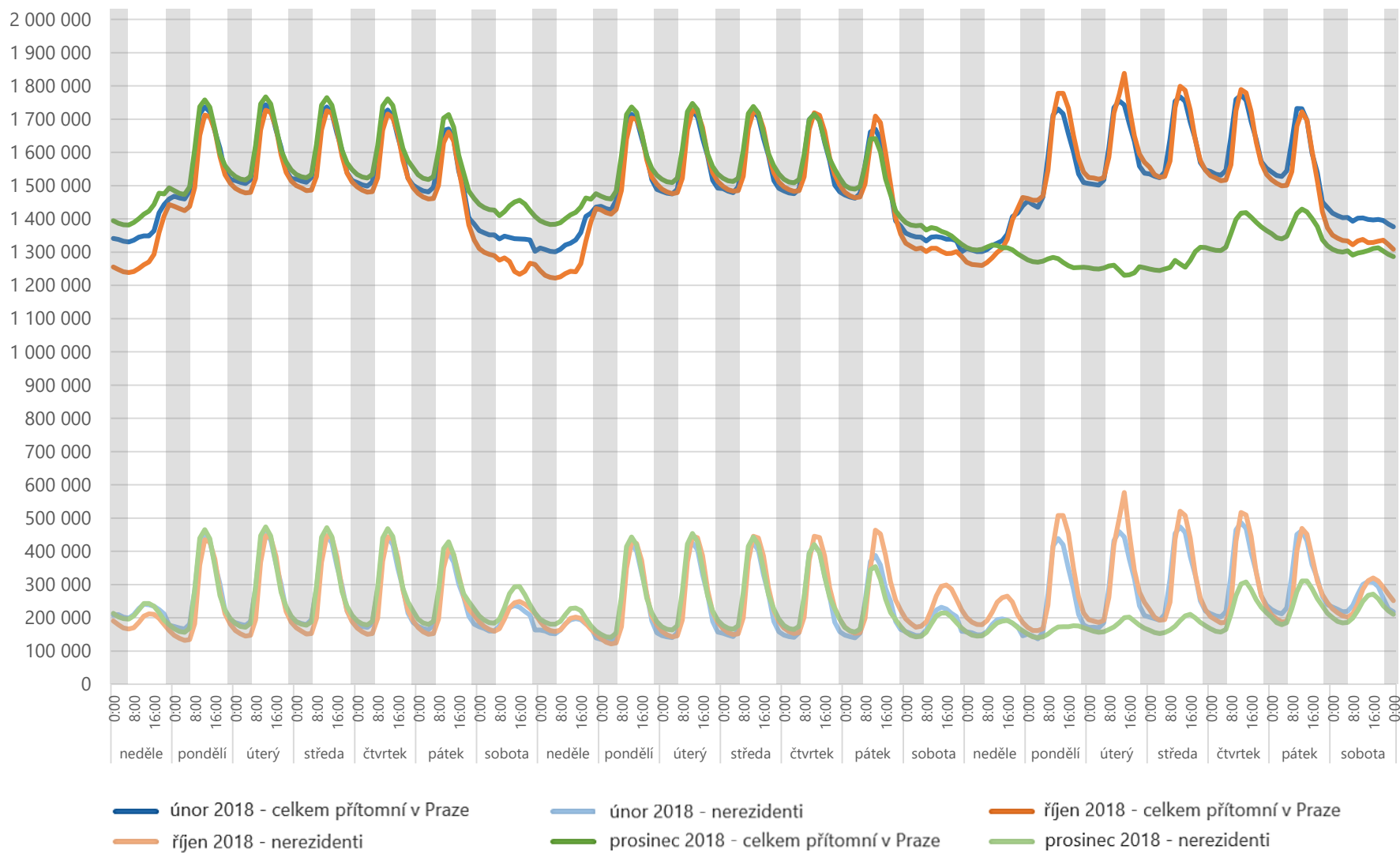


Pražské MČ, středa 12. 12. 2018, 14:00

Pouze denní návštěvníci správních obvodů



Srovnání celkově přítomných v Praze (z toho nerezidentů)



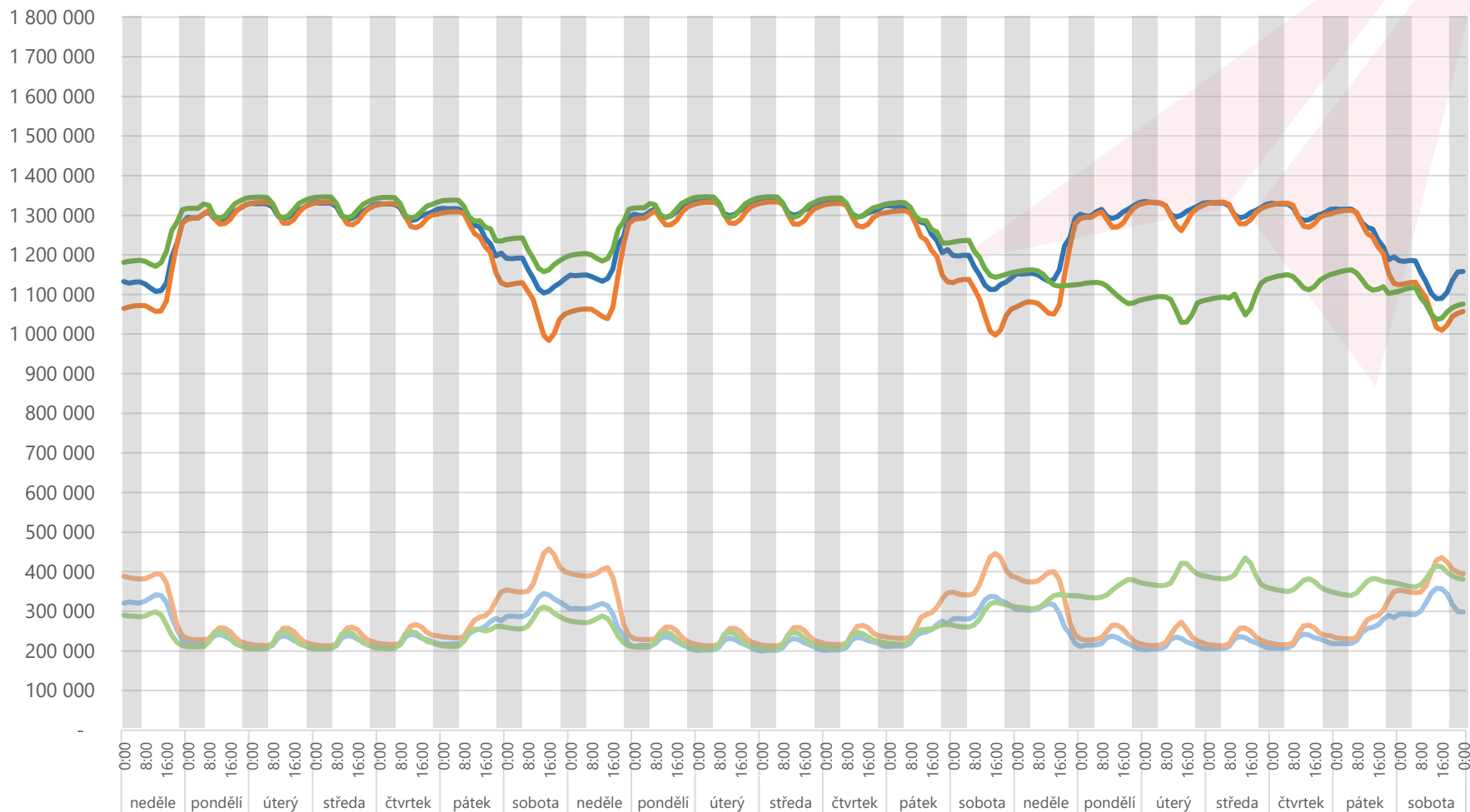
☐ Rámcové vymezení období noci

únor 2018 = (18. 2. - 10. 3.)

říjen 2018 = (7. 10. - 27. 10.)

prosinec 2018 = (9. 12. - 29. 12.)

Srovnání přítomných rezidentů a rezidentů na cestách



únor 2018 - rezidenti

únor 2018 - rezidenti na cestách

říjen 2018 - rezidenti

říjen 2018 - rezidenti na cestách

prosinec 2018 - rezidenti

prosinec 2018 - rezidenti na cestách

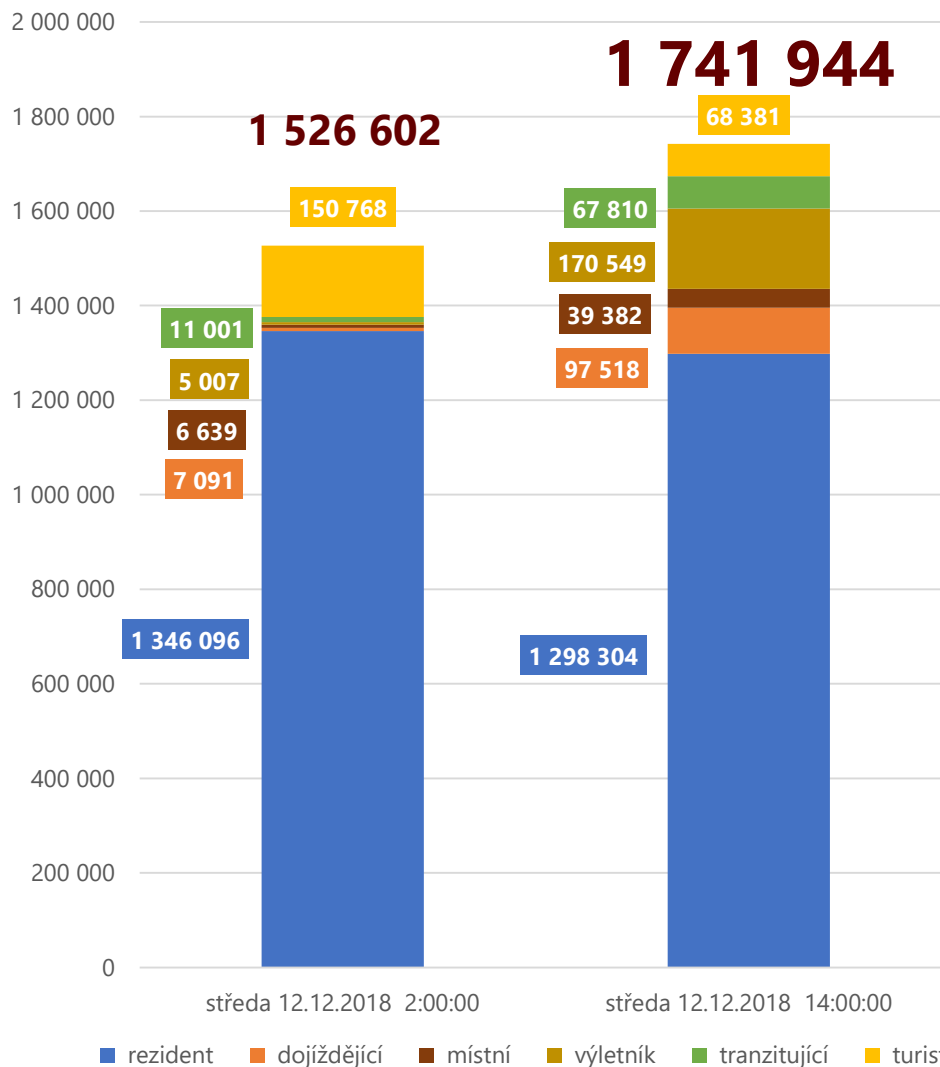
☐ Rámcové vymezení období noci

únor 2018 = (18. 2. - 10. 3.)

říjen 2018 = (7. 10. - 27. 10.)

prosinec 2018 = (9. 12. - 29. 12.)

Praha, prosinec 2018



**celkový počet dlouhodobě žijících osob v Praze :
1 551 489**

počet trvale hlášených obyvatel
k 31. 12. 2018: **1 308 632**

**Výpadek v příjmech rozpočtu města (daňové příjmy):
10 mld Kč**

1 387 626

1 419 680

Děkuji za Vaši pozornost

Ondřej Špaček

ondrej.spacek@ce-traffic.com

+420 602 265 851