

OBYVATELSTVO PRAHY

Tomáš Dragoun, ČSÚ

Rozvoj Prahy aneb Co chceme v Praze postavit?

9. dubna 2018, CAMP IPR Praha

Obsah:

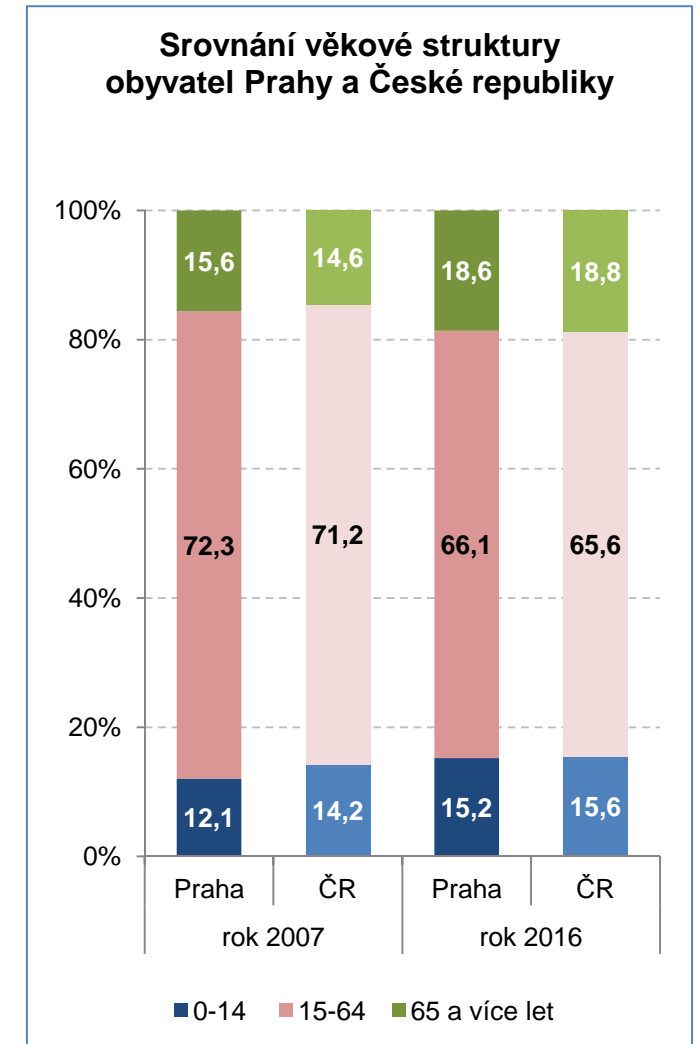
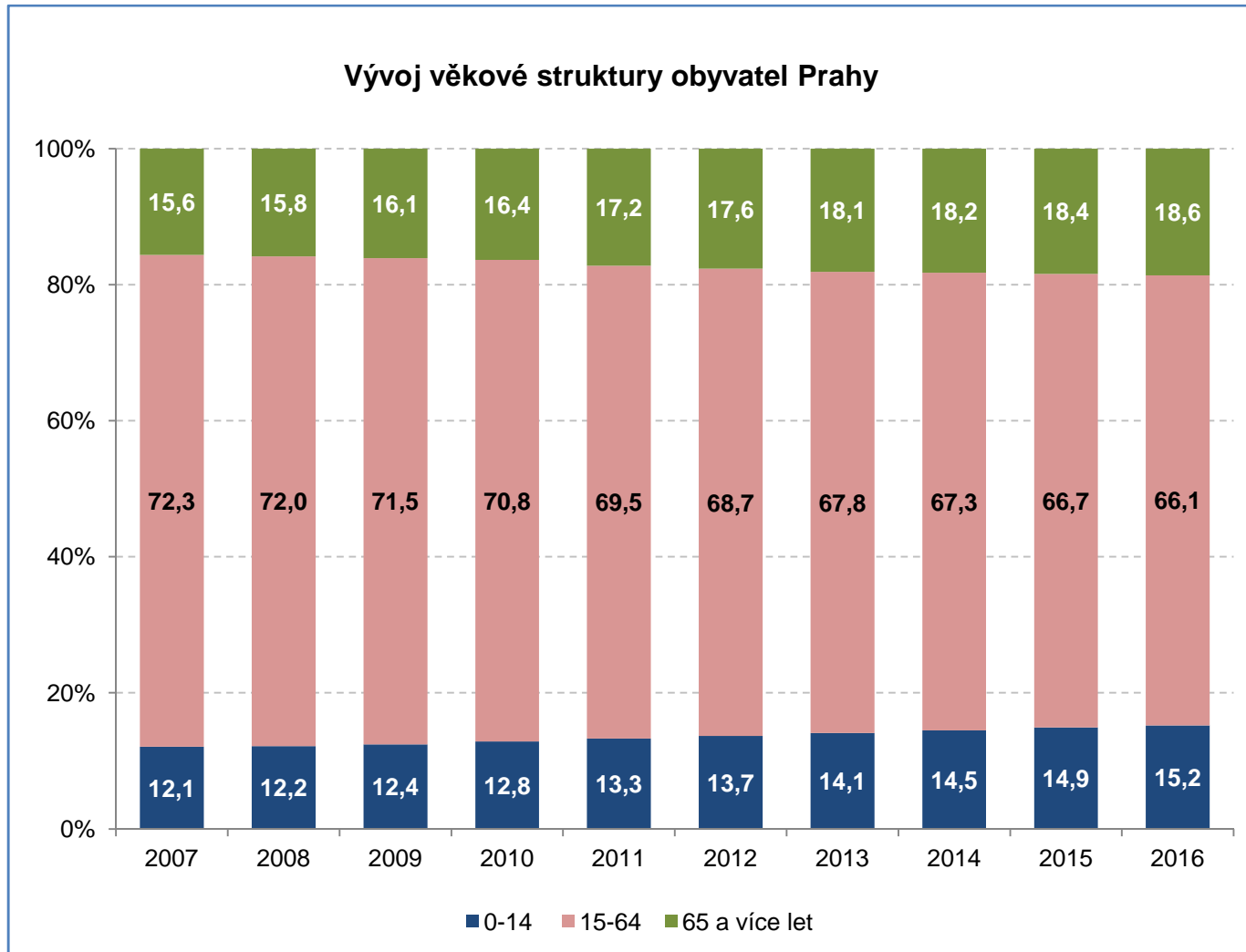
- Základní údaje o Praze
- Věkové složení obyvatel
- Stěhování
- Bytová výstavba
- Trh práce

Základní údaje o Praze, postavení Prahy v ČR

Ukazatel	Údaj za Prahu	Podíl Prahy na ČR (Průměr ČR)
Rozloha	496 km ²	0,6 %
Počet obyvatel (trvalé bydliště)	1,3 mil.	12 %
Hustota zalidnění	2 610 obyvatel na km ²	135 obyvatel na km ²
Zaměstnaní Pražané	684,6 tis.	13 %
Zaměstnanci podle místa pracoviště	813,1 tis.	20 %
Míra nezaměstnanosti	1,3 %	2,4 %
Dokončené byty v roce 2017	5 846 (4 623 v bytových domech)	20 % (50 %)
Zahájené byty v roce 2017	3 734 (2 487 v bytových domech)	12 % (34 %)
Lůžka v domovech pro seniory	2 520	6,8 %
Studenti vysokých škol v Praze	118 tis.	38 %

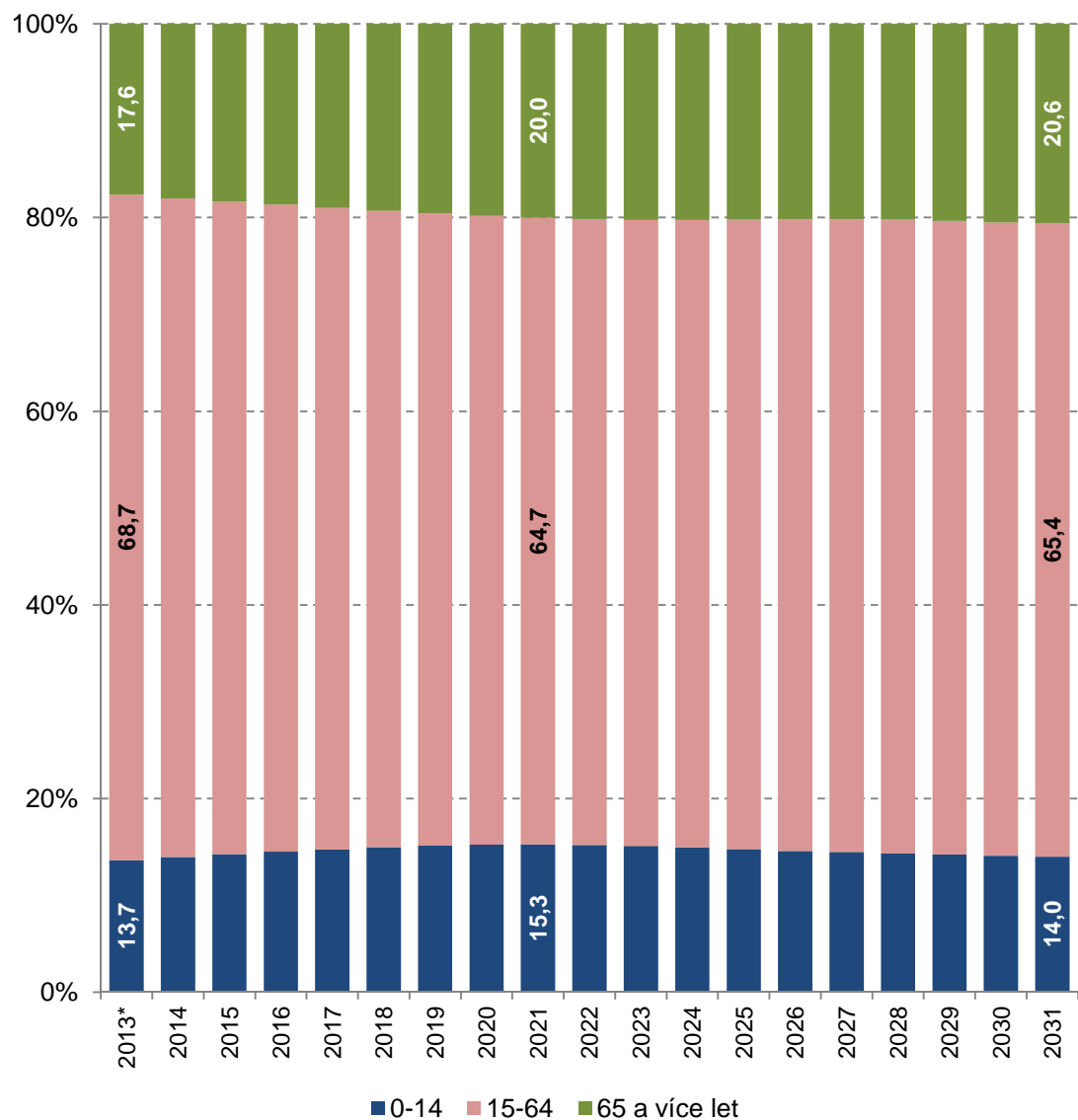
Vývoj věkového složení obyvatel Prahy

Počet obyvatel Prahy se v období let 2007-2016 zvýšil o 68 tis. osob (5,6% nárůst) na 1,28 mil. osob v roce 2016



Projekce věkového složení obyvatel Prahy

Projekce věkového složení obyvatel Prahy



- dle projekce bude počet obyvatel Prahy 1,25 mil. osob v roce 2021; 1,28 mil. osob v roce 2031
- úroveň a struktura migrace jsou ponechány fixní po celou dobu projekce; odpovídají průměru za období 2010-2012

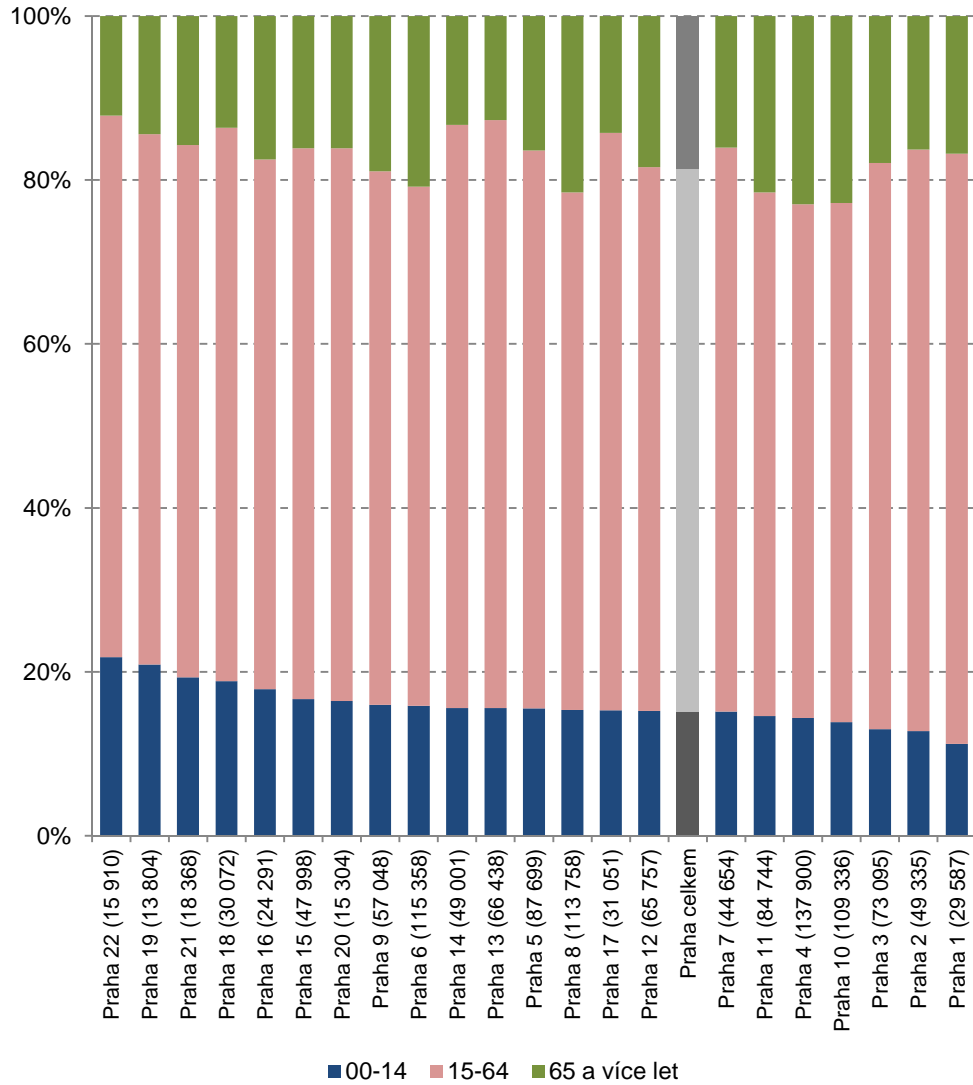
	2020	2030
Saldo migrace v Praze	505	2 810

- „objem stěhování je silně podmíněn vnějšími vlivy, socioekonomickou situací regionu i jednotlivých rodin, legislativními podmínkami“
- „**index stáří** se udrží pod hranicí 200 v Praze a Středočeském kraji, v ostatních krajích se bude pohybovat v rozmezí 226-290“
- „na počátku roku 2051 se očekává **index ekonomického zatížení v rozmezí 95-103** v jednotlivých krajích, s výjimkou Prahy, kde **za předpokladu stabilních zisků migrací** bude pouze 75 osob ve věku ekonomické závislosti na sto osob produktivního věku (20-64 let)“

Věkové složení obyvatel částí Prahy

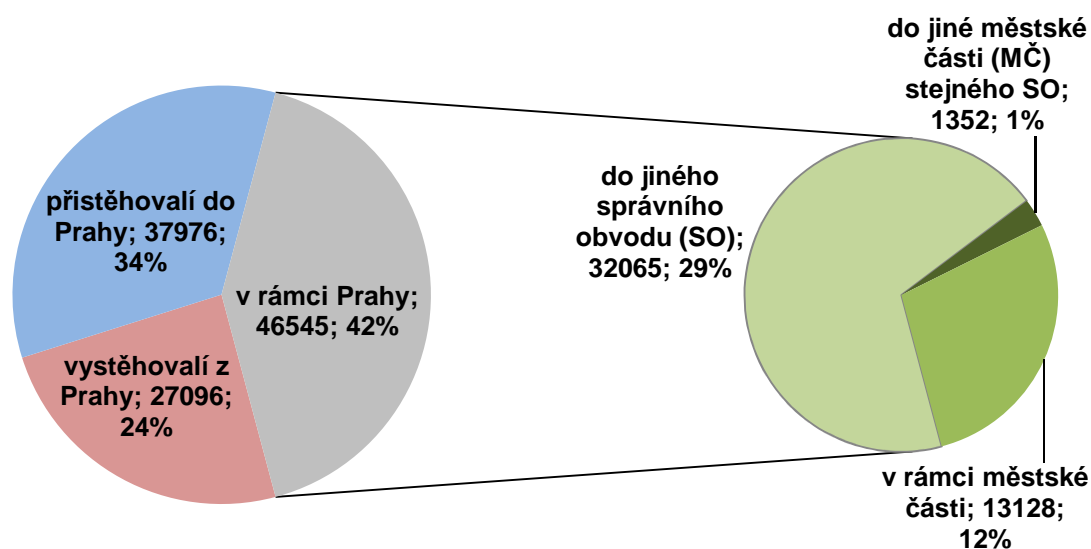
Věkové složení obyvatel správních obvodů Prahy v roce 2016

(seřazeno sestupně podle podílu dětí ve věku 0-14 let)

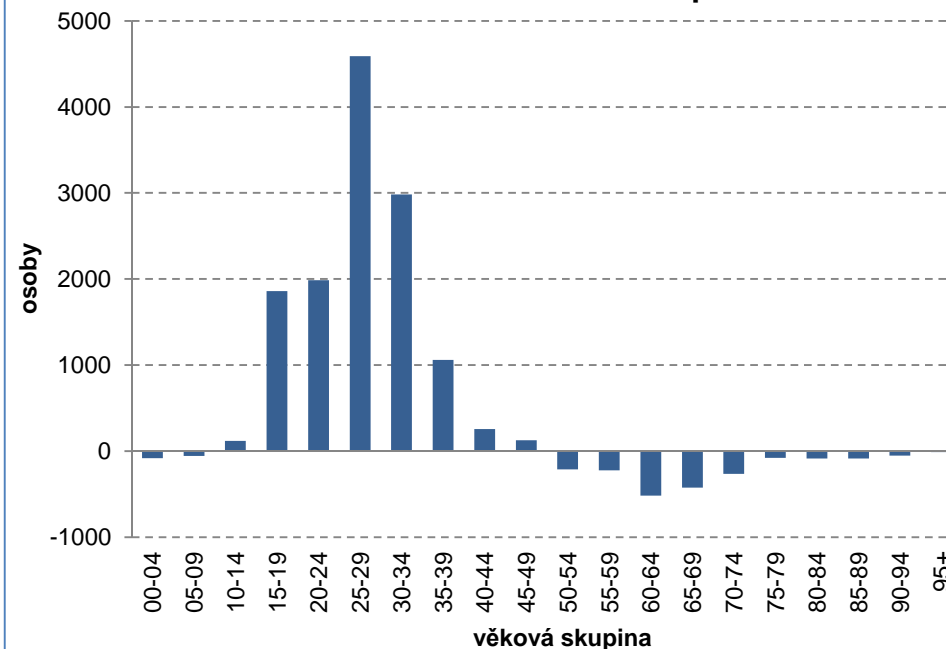


Význam stěhování v Praze

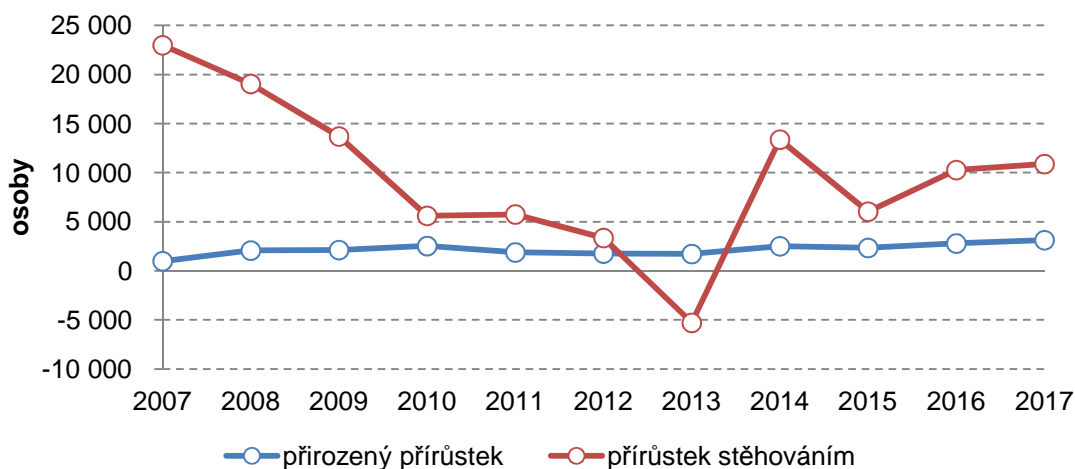
Stěhování v roce 2017 podle typu (111 617 případů)



Saldo stěhování v Praze v roce 2017 podle věku



Změna počtu obyvatel Prahy v letech 2007-2017



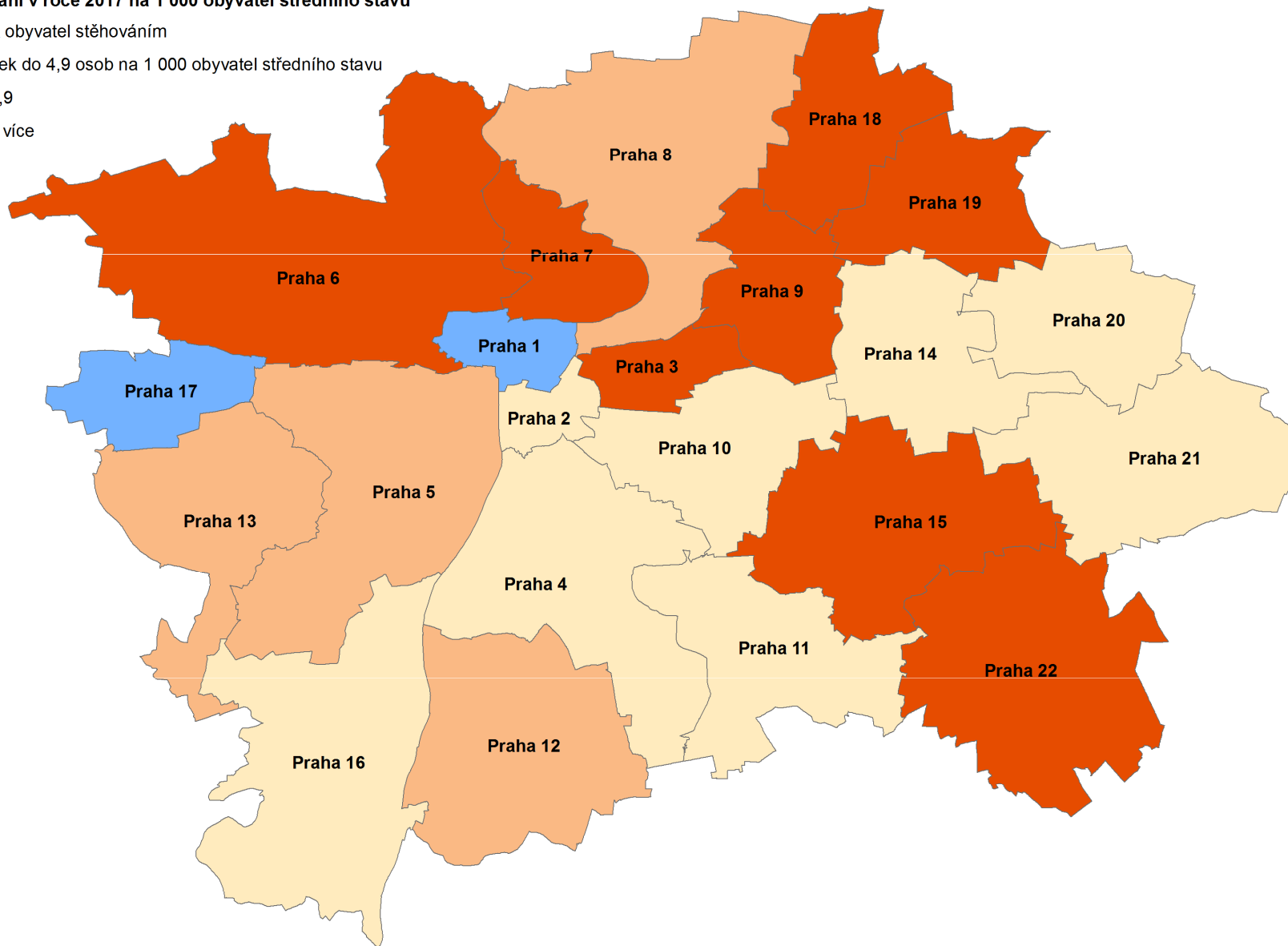
- obrat stěhování (přistěhovalí a vystěhovalí) byl v roce 2017 v Praze 65 tis. osob
- což představuje 50 osob na 1 000 obyvatel středního stavu
- vlivem stěhování se tak promění 5 % obyvatel Prahy za jeden rok

(za předpokladu, že se jedna osoba nestěhuje vícekrát)

Saldo stěhování ve správních obvodech Prahy v roce 2017

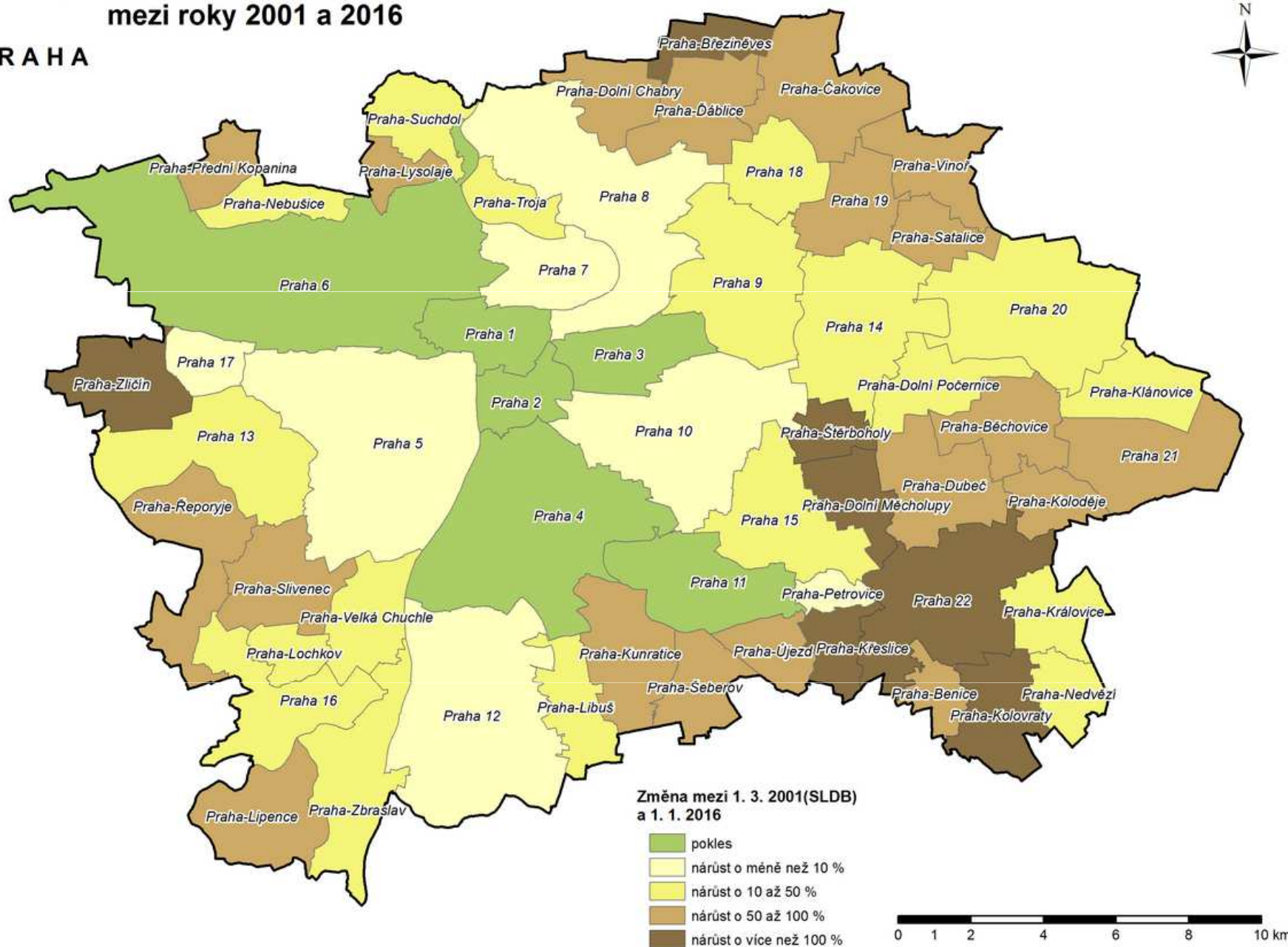
saldo stěhování v roce 2017 na 1 000 obyvatel středního stavu

- úbytek obyvatel stěhováním
- přírůstek do 4,9 osob na 1 000 obyvatel středního stavu
- 5,0 - 9,9
- 10,0 a více

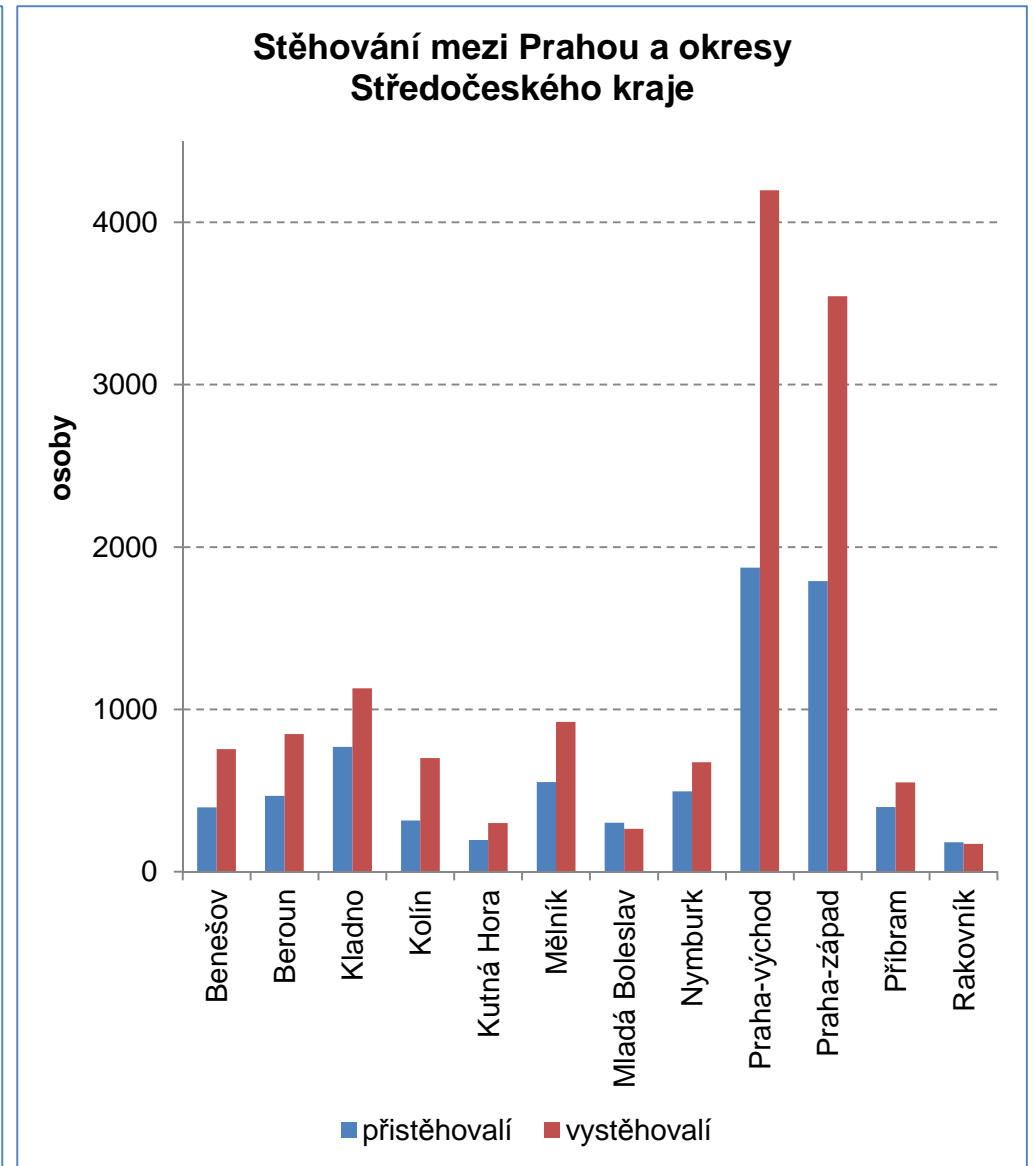
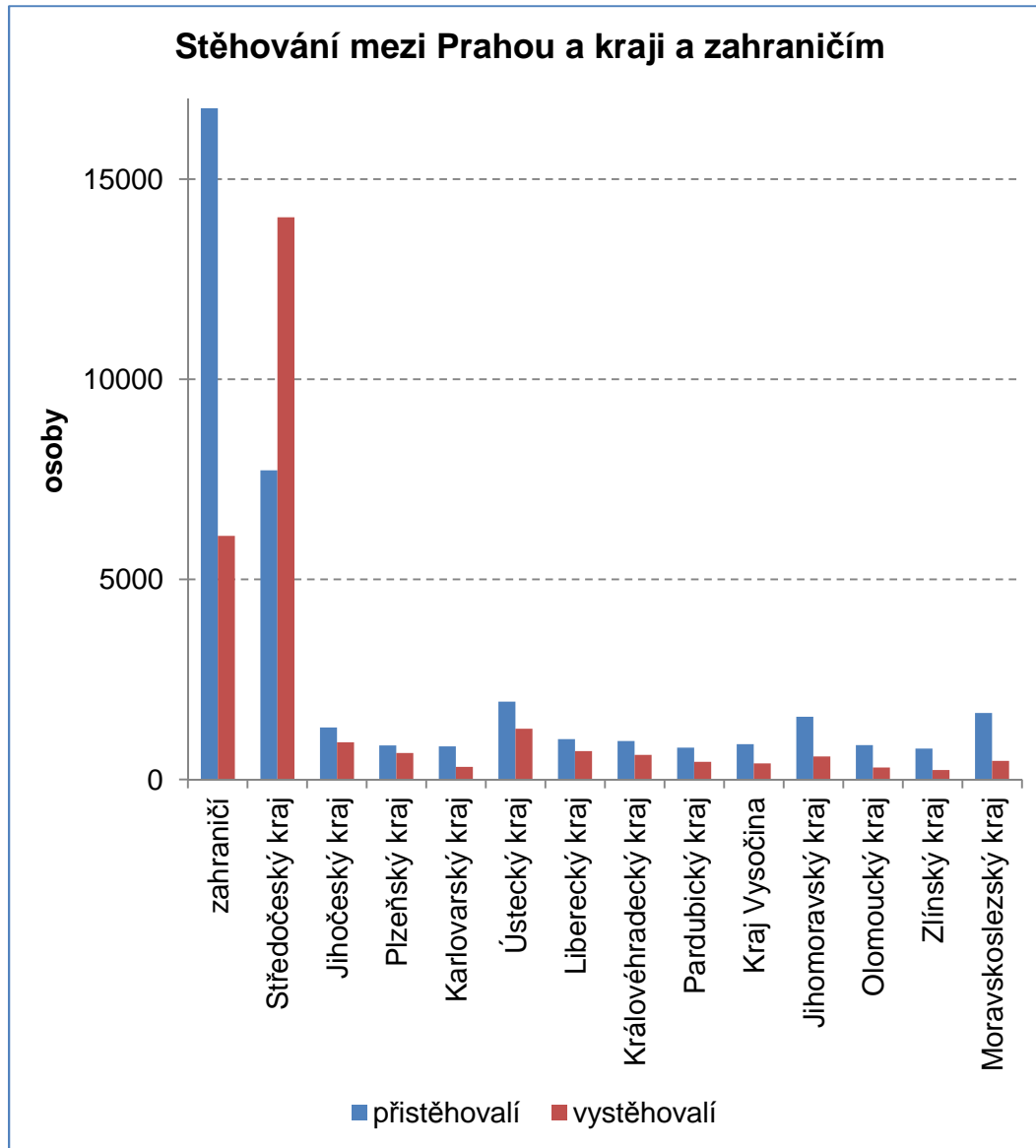


Změna počtu obyvatel v městských částech mezi roky 2001 a 2016

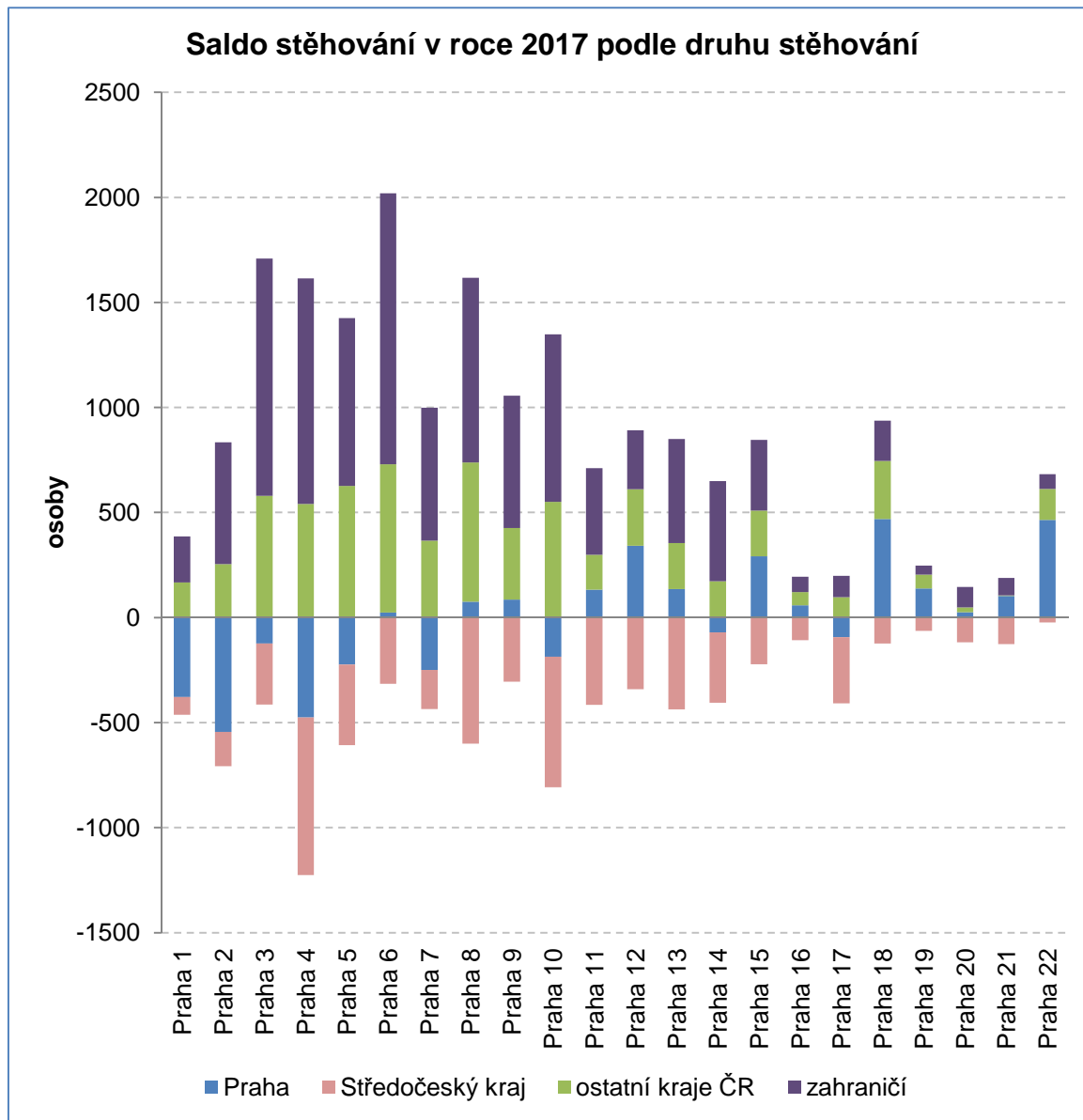
PRAHA



Stěhování v Praze v roce 2017



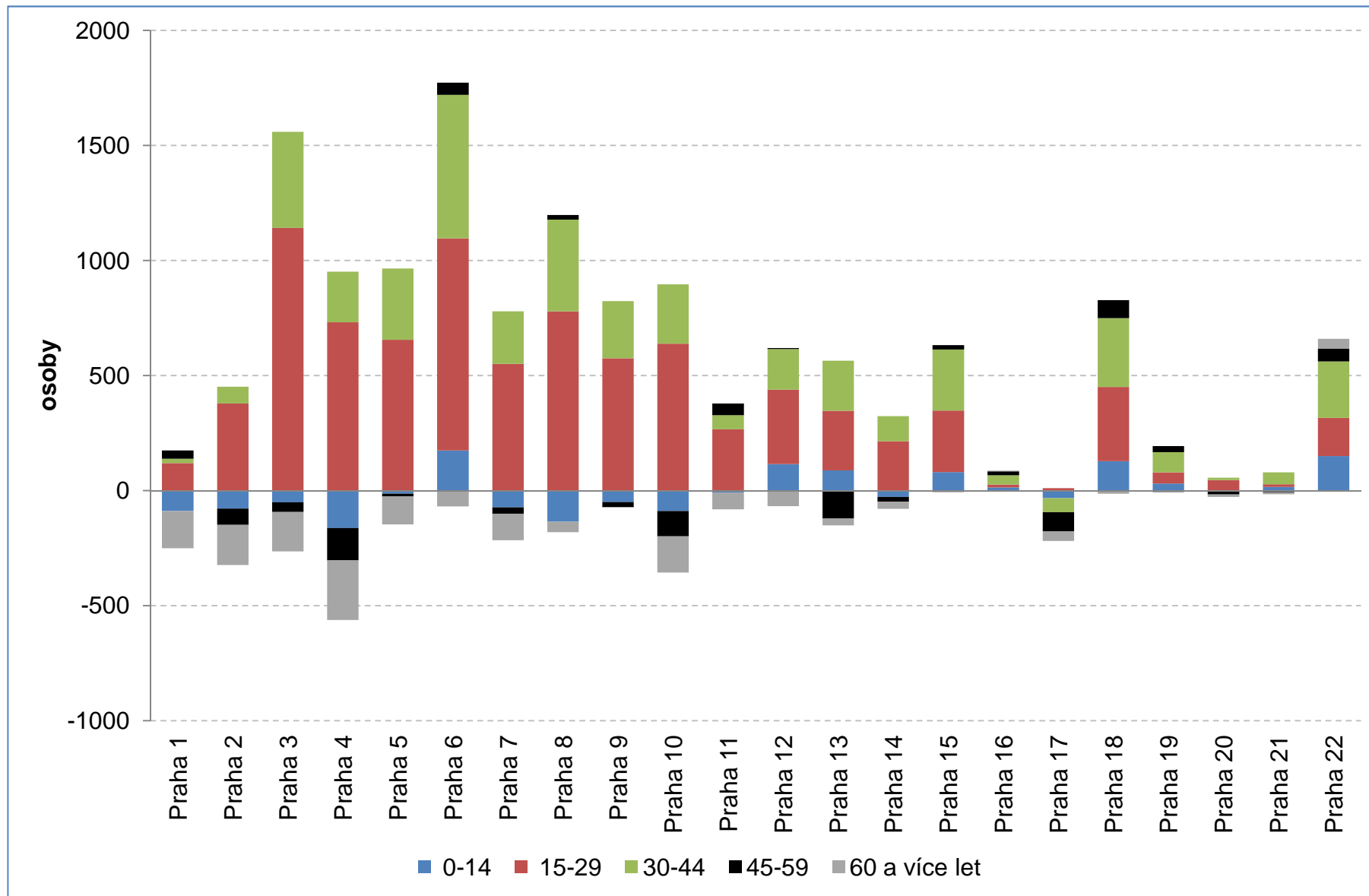
Saldo stěhování ve správních obvodech Prahy v roce 2017 (druh stěhování)



- saldo stěhování se Středočeským krajem je záporné ve všech obvodech
- naopak všechny správní obvody (SO) získaly obyvatelstvo při „výměně“ s ostatními kraji ČR a zahraničím
- nejvyšší „migrační zisky“ vnitroměstským stěhováními byly ve správních obvodech Praha 18, Praha 22, Praha 12 a Praha 15
- do jiných obvodů Prahy odešlo nejvíce osob z obvodů Praha 2, Praha 4 a Praha 1

Nejčastější proudy stěhování mezi SO v roce 2017		
Odkud	Kam	Počet
Praha 4	Praha 12	434
Praha 3	Praha 10	433
Praha 5	Praha 13	381
Praha 4	Praha 11	373
Praha 4	Praha 10	367
Praha 10	Praha 3	353
Praha 2	Praha 3	323
Praha 10	Praha 4	323

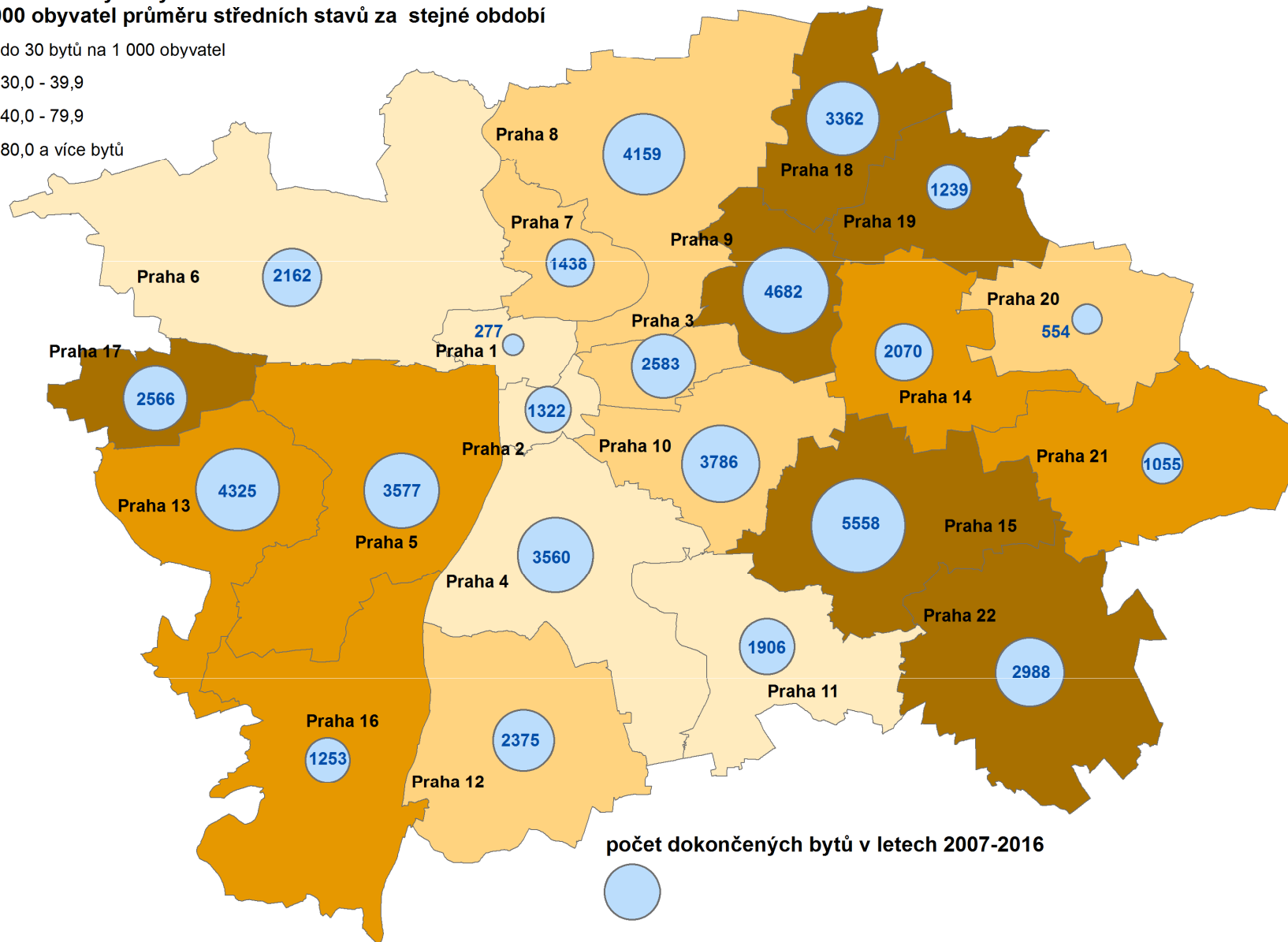
Saldo stěhování ve správních obvodech Prahy v roce 2017 (věk)



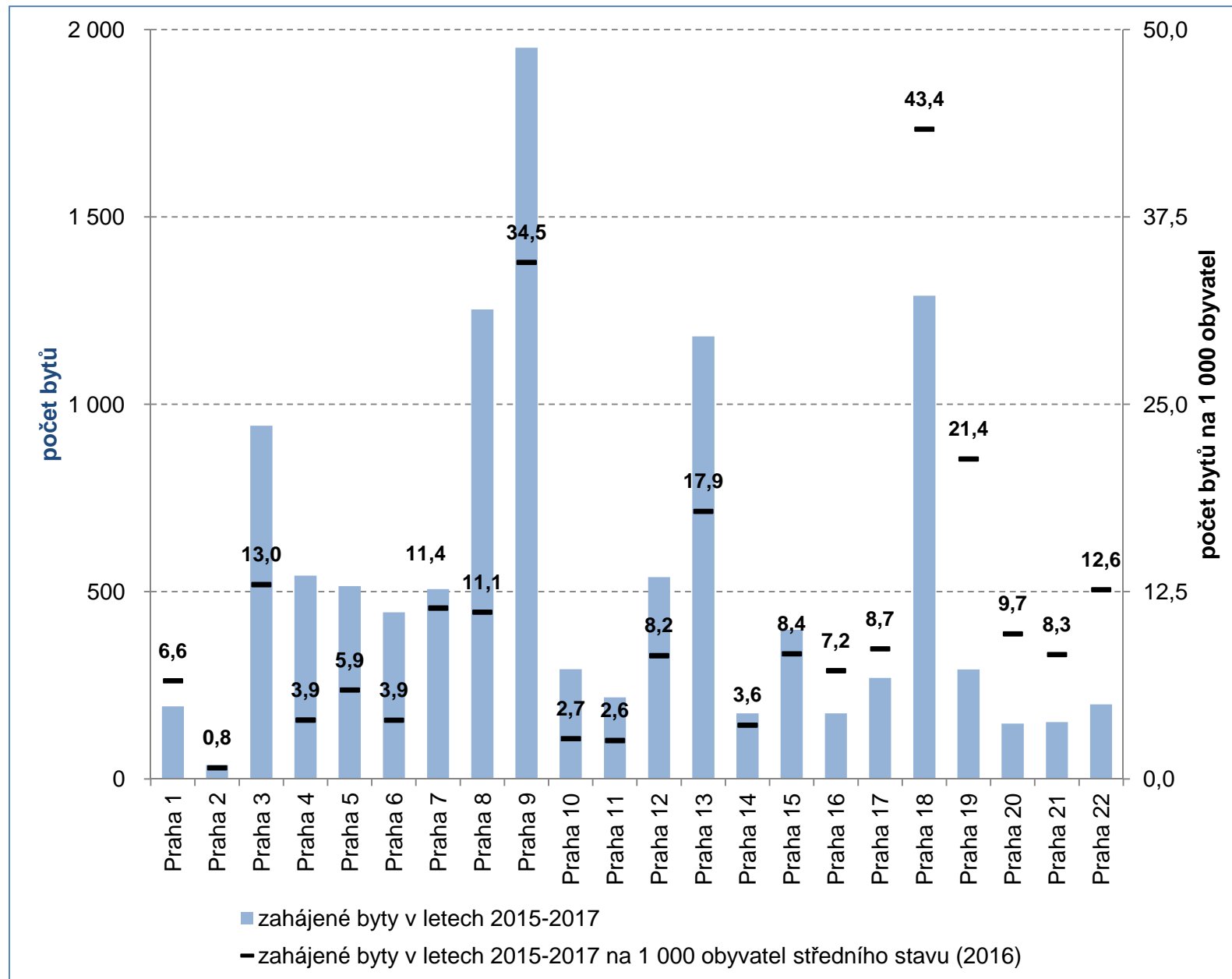
Dokončené byty v letech 2007-2016 ve správních obvodech Prahy

počet dokončených bytů v letech 2007-2016
na 1 000 obyvatel průměru středních stavů za stejné období

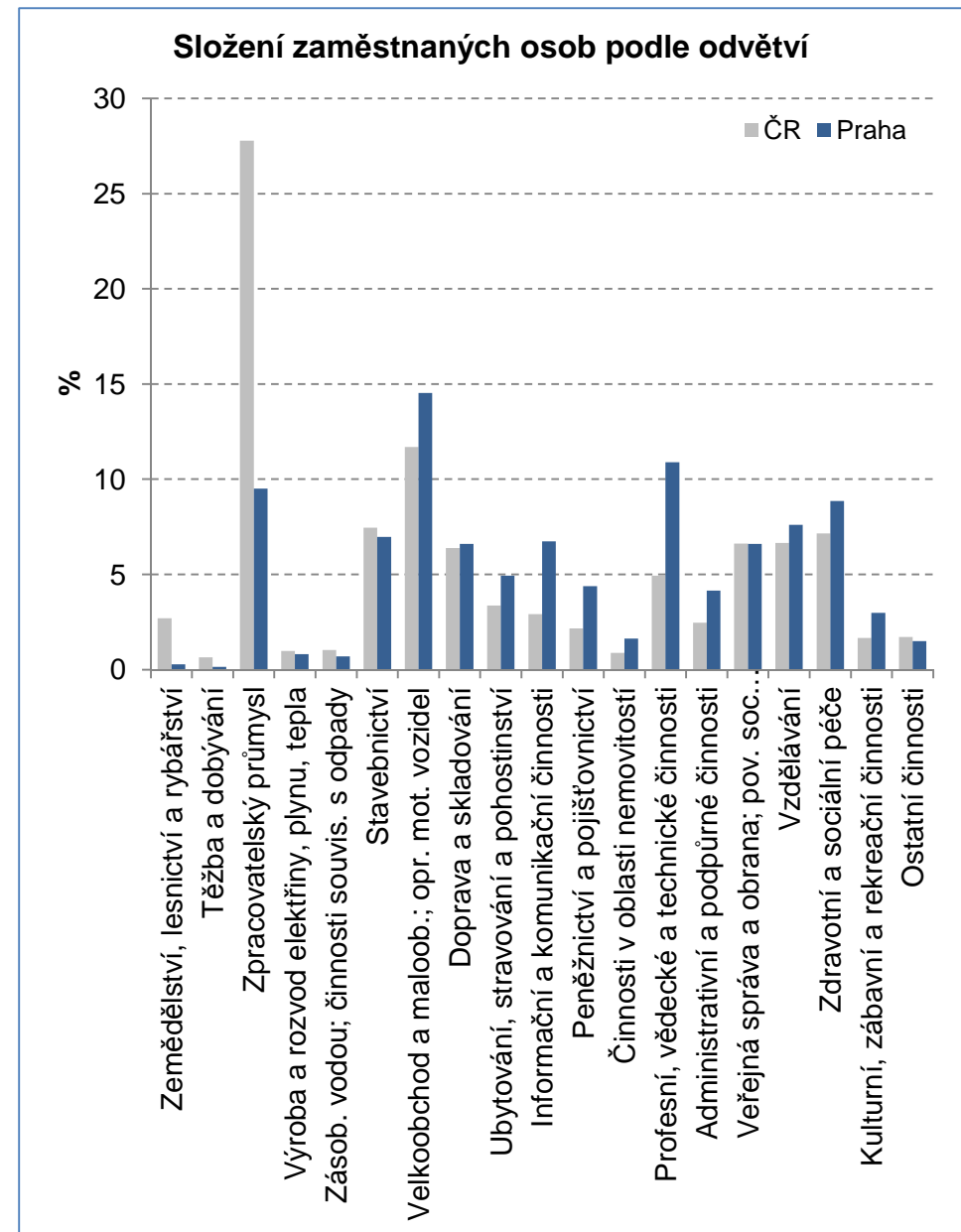
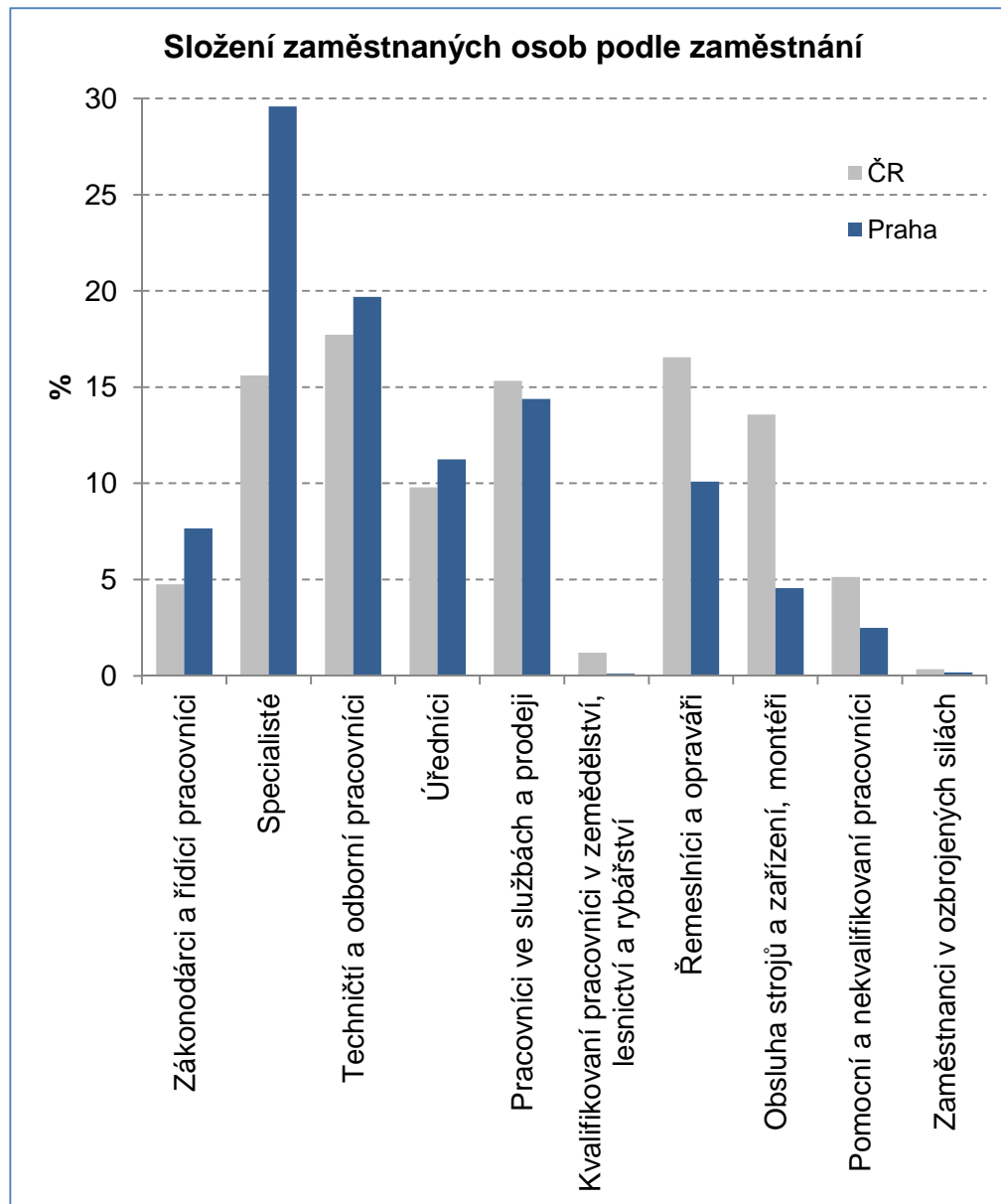
- do 30 bytů na 1 000 obyvatel
- 30,0 - 39,9
- 40,0 - 79,9
- 80,0 a více bytů



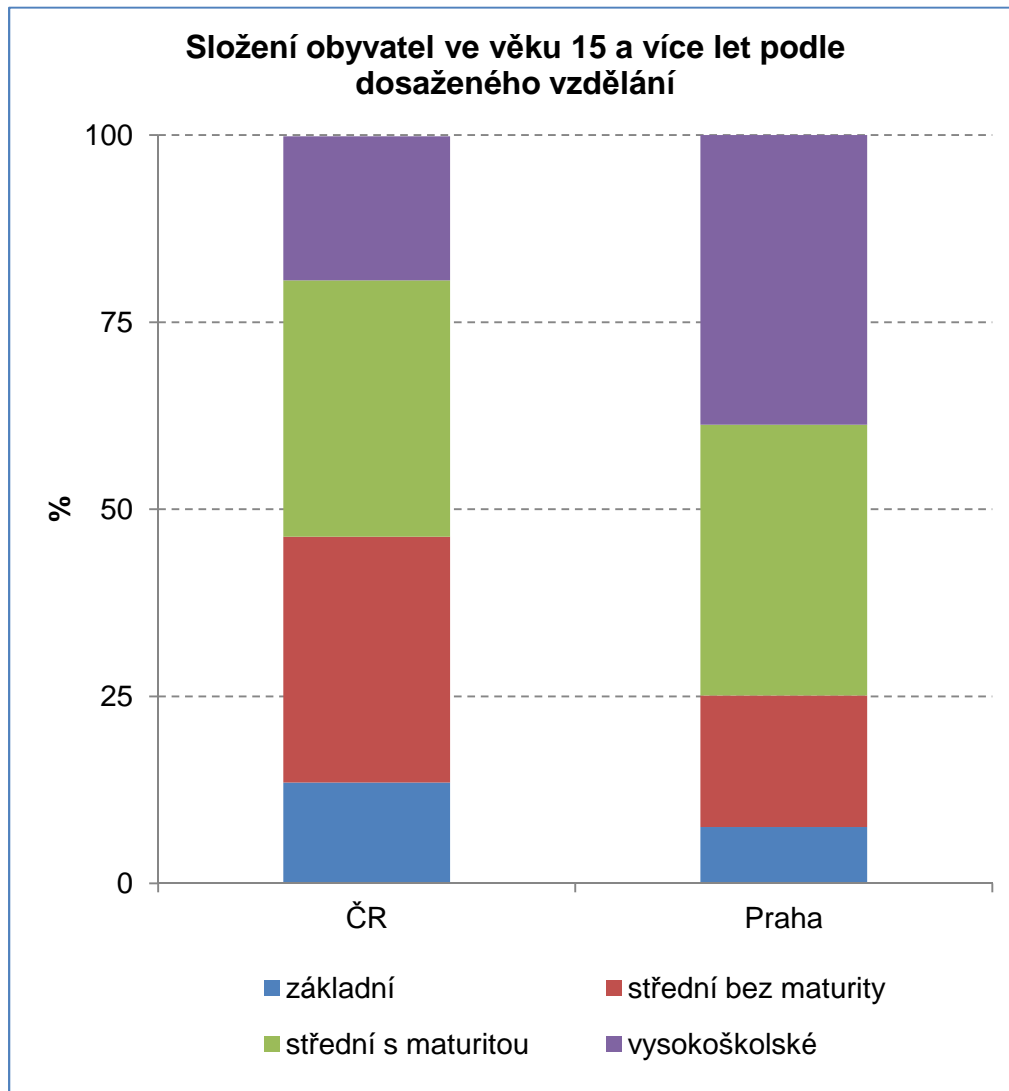
Zahájené byty v letech 2015-2017 ve správních obvodech Prahy



Srovnání Prahy s průměrem ČR na základě dat Výběrového šetření pracovních sil (VŠPS, 4. čtvrtletí 2017)



Srovnání Prahy s průměrem ČR na základě dat Výběrového šetření pracovních sil (VŠPS, 4. čtvrtletí 2017)



- trh práce je v Praze více zaměřen na služby, z toho vyplývají i požadavky na pracovní sílu
- VŠPS je šetření v domácnostech v daném území (bydlišti); osoba nemusí pracovat v kraji bydliště
- přesto osoby v ČR pracují ve velké míře v místě bydliště
- charakteristiky trhu práce v Praze tak „utváří“ obyvatelstvo, které se zde usadí
 - vyšší úroveň dosaženého vzdělání
 - zaměření na obchod a profesní, vědecké a technické činnosti
 - větší zastoupení specialistů, technických a odborných pracovníků



V případě vašich dotazů jsme Vám k dispozici:

Oddělení informačních služeb

Krajské správy ČSÚ v hl. m. Praze

tel.: **274 052 673**

e-mail: **infoservispraha@czso.cz**

www.praha.czso.cz